



แผนปฏิบัติการ และแผนงบประมาณปี 2569

เครือข่ายบริการสุขภาพอำเภอคลองขลุง

จังหวัดกำแพงเพชร



สารบัญ

ยุทธศาสตร์

แผนงาน

หน้า

ข้อมูลทั่วไป

1-12

ประเด็นโครงการเพื่อขับเคลื่อนประเด็นยุทธศาสตร์ของอำเภอ

ยุทธศาสตร์ที่ 1 ด้านส่งเสริมสุขภาพ ป้องกันโรคและคุ้มครองผู้บริโภค
เป็นเลิศ (Promotion Prevention & Protection Excellence)

ยุทธศาสตร์ที่ 2 ด้านบริการเป็นเลิศ (Service Excellence)

ยุทธศาสตร์ที่ 3 ด้านบุคลากรเป็นเลิศ (People Excellence)

	แผนงานที่ 1 การพัฒนาคุณภาพชีวิตคนไทยทุกกลุ่มวัย (ด้านสุขภาพ)	
1	โครงการพัฒนาศักยภาพการดูแลเด็กพัฒนาการล่าช้าที่มสทสาขาราชบุรี อำเภอคลองขลุง	13
2	โครงการประชุมป้องกันและแก้ไขปัญหาการฆ่าตัวตาย	14
3	โครงการห่วงใยใส่ใจป้องกันลดการติตราและเลือกปฏิบัติเกี่ยวกับโรคเอดส์	15
4	โครงการอบรมพัฒนาศักยภาพบุคลากรในการดูแลรักษาและรายงานผู้ป่วยโรคติดต่อ	16
	แผนงานที่ 2 การป้องกันควบคุมโรคและลดปัจจัยเสี่ยงด้านสุขภาพ	
5	โครงการประชุมเชิงปฏิบัติการฝึกซ้อมการป้องกันระดับอค์ศึภยปี 2569	17
	แผนงานที่ 4 การพัฒนาระบบการแพทย์ปฐมภูมิ	
6	โครงการพัฒนาศักยภาพอาสาสมัครสาธารณสุขประจำหมู่บ้าน(อสม.ในการต่อสู้กับโรคไม่ติดต่อเรื้อรัง (NCDs) อ.คลองขลุง	18-19
7	โครงการพัฒนาศักยภาพ อสม. ในการสร้างเสริมสุขภาพและป้องกันโรคไม่ติดต่อเรื้อรัง(NCDs) ในชุมชน อ.คลองขลุง	20-21
8	แผนงานการตรวจสุขภาพ อสม.ตามช่วงวัย ปีงบประมาณ 2569	22
9	โครงการอบรมพัฒนาศักยภาพการดูแลผู้ป่วยติดเชื้อในกระแสเลือด	23
	แผนงานที่ 5 การพัฒนาระบบบริการสุขภาพ (Service Plan)	
10	โครงการอบรมเชิงปฏิบัติการการใช้แนวทางการดูแลผู้ป่วยแบบประคับประคองอย่างต่อเนื่องที่บ้าน หน่วยบริการปฐมภูมิ	24
11	โครงการประชุมชี้แจงพัฒนาศักยภาพบุคลากร อาสาสมัครสาธารณสุขในการค้นหา ป้องกันและควบคุมวัณโรค	25
12	โครงการพัฒนาศักยภาพด้านศัลยกรรมผ่าตัด	26
13	โครงการเพิ่มการเข้าถึงการรักษาโรคหลอดเลือดสมองสร้างAwareness กลุ่มผู้ป่วยNCDsและประชาชนทั่วไป	27
14	โครงการคัดกรองมะเร็งเต้านมโดยเครื่องเอกซเรย์เต้านมเคลื่อนที่(Mammogram)ในสตรีกลุ่มเสี่ยง	28-29
	แผนงานที่ 6 การพัฒนาระบบบริการการแพทย์ฉุกเฉินครบวงจรและระบบการส่งต่อ	
15	โครงการพัฒนาทักษะอาสาสมัครฉุกเฉินวิกฤติฉุกเฉิน	30-31
16	โครงการฝึกทักษะการช่วยฟื้นคืนชีพพื้นฐานและข้อศอไฟฟ้าหัวใจอัตโนมัติสำหรับประชาชนทั่วไป	32
	แผนงานที่ 7 : การพัฒนาตามโครงการพระราชดำริ โครงการเฉลิมพระเกียรติ และโครงการพื้นที่เฉพาะ	
17	โครงการหน่วยแพทย์อาสาสมเด็จพระศรีนครินทราบรมราชชนนี(พอ.สว.) อ.คลองขลุง จ.กำแพงเพชร	33

สารบัญ

ยุทธศาสตร์
ยุทธศาสตร์ที่ 4 ด้านการบริหารเป็นเลิศด้วยธรรมาภิบาล
(Governance Excellence)

แผนงาน

หน้า

	แผนงานที่ 10 การพัฒนาระบบธรรมาภิบาลและองค์กรคุณภาพ	หน้า
18	แผนประชุมสัญจรติดตามผลการดำเนินงานเครือข่ายหน่วยบริการสุขภาพ อ.คลองขลุง	34
19	แผนนิเทศ ผลการดำเนินงานตามแผนยุทธศาสตร์เครือข่ายบริการสุขภาพ อ.คลองขลุง	35
20	โครงการ อบรมเชิงปฏิบัติการการบันทึกข้อมูลบริการเพื่อการจัดเก็บรายได้ที่มีประสิทธิภาพ	36-37
21	แผนประชุมคณะกรรมการบริหารโรงพยาบาลคลองขลุง	38
22	แผนประชุมคณะกรรมการบริหารการเงินการคลังโรงพยาบาลคลองขลุง	39
23	แผนงานติดตามการดำเนินงานตามยุทธศาสตร์	40
24	โครงการพัฒนาคุณภาพมาตรฐานบริการ รพ.คลองขลุง	41-42
25	โครงการประชุมเชิงปฏิบัติการสรุปผลการปฏิบัติราชการด้านสาธารณสุขรอบ 10 เดือน เครือข่ายสุขภาพ อ.คลองขลุง	43-44
	แผนงานที่ 1 การพัฒนาคุณภาพชีวิตคนไทยทุกกลุ่มวัย(ด้านสุขภาพ)	
26	โครงการส่งเสริมสุขภาพและป้องกันภาวะแทรกซ้อนผู้ป่วยโรคเบาหวานและโรคความดันโลหิตสูง รพ.สต.แม่ลาด	45
27	โครงการส่งเสริมสุขภาพและป้องกันโรคไม่ติดต่อเรื้อรัง รพ.สต.แม่ลาด ปีงบประมาณ พ.ศ.2569	46
28	โครงการควบคุมโรคติดต่อ ตำบลแม่ลาด ปีงบประมาณ 2569 (กรณีระบาด)	47
29	โครงการป้องกันและควบคุมโรคไข้เลือดออก ตำบลแม่ลาด ปี 2569	48
30	โครงการลดเสี่ยงลดโรค ปลอดภัยจากโรค 3 เอส รพ.สต.แม่ลาด ปี 2569	49
31	โครงการพัฒนาศักยภาพแกนนำสุขภาพ รพ.สต.แม่ลาด ปี 2569	50
32	โครงการปรับเพื่อเปลี่ยน เลี่ยงโรคไตวายเรื้อรัง รพ.สต.แม่ลาด ปี 2569	51
33	โครงการส่งเสริมสุขภาพและป้องกันภาวะแทรกซ้อนผู้ป่วยโรคเบาหวานและโรคความดันโลหิตสูง รพ.สต.โค้งวีไล	52
34	โครงการปลดล็อกชีวิต พืชทุพหูผลและเครื่องดื่มแอลกอฮอล์ เขต รพ.สต.โค้งวีไล	53
35	โครงการผู้สูงวัย สุขภาพจิตสดใสสุขภาพกายแข็งแรง รพ.สต.โค้งวีไล	54
36	โครงการส่งเสริมพัฒนาการเด็ก 0-5 ปี พื้นที่ รพ.สต.โค้งวีไล	55
37	โครงการลดเสี่ยงลดโรค ปลอดภัยจากโรค 3 เอส รพ.สต.โค้งวีไล ปี 2569	56
38	โครงการเฝ้าระวังป้องกันและควบคุมโรคไข้เลือดออก (เขต อบต.ท่ามะเขือ) ปี 2569	57-58
39	โครงการเฝ้าระวังป้องกันและควบคุมโรคไข้เลือดออก (เขต ทต.ท่ามะเขือ) ปี 2569	59-60
40	โครงการจุดบริการตรวจวัดความดันโลหิต (BP- Station) ทต.ท่ามะเขือ	61
41	โครงการส่งเสริมการใช้สมุนไพรบรรเทาอาการปวดกล้ามเนื้อในผู้สูงอายุ รพ.สต.ท่ามะเขือ(เขต.อบต.ท่ามะเขือ)ปี 2569	62

โครงการกองทุนหลักประกันสุขภาพระดับท้องถิ่น

สารบัญ

ยุทธศาสตร์

	แผนงาน	หน้า
44	โครงการส่งเสริมการใช้สมุนไพรบรรเทาอาการปวดกล้ามเนื้อในผู้สูงอายุ รพ.สต.ท่ามะเขือ(เขต.ตต.ท่ามะเขือปี 2569	63
43	โครงการส่งเสริมการใช้สมุนไพรในการดูแลสุขภาพของผู้ป่วยโรคไม่ติดต่อเรื้อรัง ปีงบประมาณ 2569(เขต อบต.ท่ามะเขือ)	64
44	โครงการส่งเสริมการใช้สมุนไพรในการดูแลสุขภาพของผู้ป่วยโรคไม่ติดต่อเรื้อรัง ปีงบประมาณ 2569(เขต ตต.ท่ามะเขือ)	65
45	โครงการส่งเสริมสุขภาพและป้องกันภาวะแทรกซ้อนผู้ป่วยโรคเบาหวานและโรคความดันโลหิตสูง รพ.สต.ท่ามะเขือ(ตต.)	66
46	โครงการส่งเสริมสุขภาพและป้องกันภาวะแทรกซ้อนผู้ป่วยโรคเบาหวานและโรคความดันโลหิตสูง รพ.สต.ท่ามะเขือ(อบต.)	67
47	โครงการส่งเสริมสุขภาพและป้องกันโรคไม่ติดต่อเรื้อรัง รพ.สต.ท่ามะเขือ(ตต.)	68
48	โครงการส่งเสริมสุขภาพและป้องกันโรคไม่ติดต่อเรื้อรัง รพ.สต.ท่ามะเขือ(อบต.)	69
49	โครงการส่งเสริมสุขภาพช่องปากผู้ป่วยโรคความดันโลหิตสูงโรคเบาหวาน รพ.สต.ท่ามะเขือ ปี 2569 (เขต อบต.)	70
50	โครงการส่งเสริมสุขภาพช่องปากผู้ป่วยโรคความดันโลหิตสูงโรคเบาหวาน รพ.สต.ท่ามะเขือ ปี 2569 (เขตเทศบาล)	71
51	โครงการส่งเสริมสุขภาพผู้สูงอายุป้องกันภาวะสมองเสื่อม รพ.สต.ท่ามะเขือ (เขต ตต.ท่ามะเขือ)	72
52	โครงการส่งเสริมสุขภาพผู้สูงอายุป้องกันภาวะสมองเสื่อม รพ.สต.ท่ามะเขือ (เขต อบต.ท่ามะเขือ)	73
53	โครงการส่งเสริมสุขภาพและป้องกันภาวะแทรกซ้อนผู้ป่วยโรคเบาหวานและโรคความดันโลหิตสูง รพ.สต.หัวถนน	74
54	โครงการอบรมการปฐมพยาบาลการช่วยฟื้นคืนชีพขั้นพื้นฐาน (CPR) ปี 2569 รพ.สต.หัวถนน	75
55	โครงการส่งเสริมการใช้ยาแพทย์แผนไทยในชุมชน ปีงบประมาณ2569 รพ.สต.หัวถนน	76
56	โครงการส่งเสริมพัฒนาการเด็ก 0-5 ปี เขตพื้นที่ รพ.สต.หัวถนน ปี 2569	77
57	โครงการส่งเสริมสุขภาพและป้องกันภาวะแทรกซ้อนผู้ป่วยโรคเบาหวานและโรคความดันโลหิตสูง รพ.สต.โนนทัน	78
58	โครงการผู้สูงอายุสุขใจ สูงวัยอย่างมีคุณค่า ชาวอย่างมีคุณภาพ รพ.สต.โนนทัน	79
59	โครงการควบคุมโรคติดต่อในเขตพื้นที่ รพ.สต.โนนทันปีงบประมาณ 2569 (กรณีระบาด)	80
60	โครงการส่งเสริมพัฒนาการเด็ก 0-5 ปี เขตพื้นที่ รพ.สต.โนนทัน ปี 2569	81
61	โครงการส่งเสริมสุขภาพและป้องกันภาวะแทรกซ้อนผู้ป่วยโรคเบาหวานและโรคความดันโลหิตสูง รพ.สต.วังไทร	82
62	โครงการปรับเพื่อเปลี่ยน เลี่ยงโรคไตวายเรื้อรัง เขตพื้นที่ รพ.สต.วังไทร ปี 2569	83-84
63	โครงการลดเสี่ยงลดโรค ปลอดภัยจากโรค 3 เอส รพ.สต.วังไทร ปี 2569	85
64	โครงการตรวจคัดกรองมะเร็งลำไส้ใหญ่และไส้ตรง รพ.สต.วังไทร ปี 2569	86
65	โครงการส่งเสริมพัฒนาการเด็ก 0-5 ปี เขตพื้นที่ รพ.สต.วังไทร ปี 2569	87
66	โครงการป้องกันและควบคุมโรคไข้เลือดออก เขตพื้นที่ รพ.สต.วังไทร	88
67	โครงการส่งเสริมสุขภาพและปรับเปลี่ยนพฤติกรรมสุขภาพ LifestyleMedicine รพ.สต.กระโดนเตี้ย	89-90

สารบัญ

	แผนงาน	หน้า
68	โครงการส่งเสริมสุขภาพและป้องกันภาวะแทรกซ้อนผู้ป่วยโรคเบาหวานและโรคความดันโลหิตสูง รพ.สต.กระโดนเตี้ย	91
69	โครงการลดเสี่ยงลดโรค ปลอดภัยจากโรค 3 เอส รพ.สต.กระโดนเตี้ย ปี 2569	92
70	โครงการปรับเพื่อเปลี่ยน เลี่ยงโรคไตวายเรื้อรัง เขตพื้นที่ รพ.สต.กระโดนเตี้ย ปี 2569	93-94
71	โครงการส่งเสริมพัฒนาการเด็ก 0-5 ปี เขตพื้นที่ รพ.สต.กระโดนเตี้ย ปี 2569	95
72	โครงการเฝ้าระวังป้องกันควบคุมโรคติดต่อและโรคระบาดประจำถิ่น รพ.สต.กระโดนเตี้ย	96
73	โครงการพัฒนาแกนนำสุขภาพป้องกันโรคไม่ติดต่อเรื้อรัง รพ.สต.กระโดนเตี้ย	97
74	โครงการส่งเสริมสุขภาพและปรับเปลี่ยนพฤติกรรมสุขภาพ Lifestyle Medicine รพ.สต.ข้างคับ	98-99
75	โครงการส่งเสริมสุขภาพและป้องกันภาวะแทรกซ้อนผู้ป่วยโรคเบาหวานและโรคความดันโลหิตสูง รพ.สต.ข้างคับ	100
76	โครงการป้องกันการเกิดโรคระบาด รพ.สต.บ้านข้างคับ ปี 2569	101
77	โครงการลดเสี่ยงลดโรค ปลอดภัยจากโรค 3 เอส รพ.สต.ข้างคับ ปี 2569	102
78	โครงการตรวจคัดกรองมะเร็งลำไส้ใหญ่และไส้ตรง รพ.สต.ข้างคับ ปี 2569	103
79	โครงการส่งเสริมการใช้สมุนไพรบรรเทาอาการปวดกล้ามเนื้อในผู้สูงอายุ รพ.สต.บ้านข้างคับ ปี 2569	104
80	โครงการปรับเพื่อเปลี่ยน เลี่ยงโรคไตวายเรื้อรัง เขตพื้นที่ รพ.สต.ข้างคับ ปี 2569	105-106
81	โครงการรณรงค์ตรวจคัดกรองค้นหาผู้ป่วยโรคเบาหวาน ความดันโลหิตสูง และโรคหลอดเลือดสมอง ตำบลวังบัว	107
82	โครงการส่งเสริมสุขภาพและป้องกันภาวะแทรกซ้อนผู้ป่วยโรคเบาหวานและโรคความดันโลหิตสูง รพ.สต.เกาะลำไย	108

การจัดสรรงบประมาณ ปีงบประมาณ 2569 เครือข่ายบริการสุขภาพอำเภอคลองขลุง จังหวัดกำแพงเพชร

ลำดับ	โครงการ/กิจกรรมหลัก	แหล่งงบประมาณ ปีงบประมาณ 2569 (บาท)						ผู้รับผิดชอบ	
		เงินบำรุง รพ.	เงินบำรุง รพ.สต./สตอ.	กองทุน สปสช.	อบจ.	งบ ประมาณ	รวม	สตอ. คลองขลุง	รพ.คลองขลุง
ประเด็นโครงการเพื่อขับเคลื่อนประเด็นยุทธศาสตร์ของอำเภอ		845,850	373,450	634,387	0	0	1,228,950		
1	ยุทธศาสตร์ที่ 1 ด้านส่งเสริมสุขภาพป้องกันโรคและคุ้มครองผู้บริโภคเป็นเลิศ (Promotion Prevention & Protection Excellence)	35,350	0	0	0	0	35,350		
1.1	โครงการพัฒนาศักยภาพการดูแลเด็กพัฒนาการล่าช้าทีมสหสาขาวิชาชีพ อ.คลองขลุง	16,050					16,050		พญ.วรพรรณ
1.2	โครงการประชุมป้องกันและแก้ไขปัญหาการฆ่าตัวตาย	11,100					11,100		ศิริวรรณ
1.3	โครงการห่วงใยใส่ใจป้องกันลดการติตราและเลือกปฏิบัติเกี่ยวกับโรคเอดส์	2,200					2,200		จิราภรณ์
1.4	โครงการอบรมพัฒนาศักยภาพบุคลากรในการดูแลรักษาและรายงานผู้ป่วยโรคติดต่อ	6,000					6,000		สุนันทวรรณ
1.5	โครงการประชุมเชิงปฏิบัติการฝึกซ้อมการป้องกันระงับอัคคีภัยปี 2569	55,800					55,800		อังคณา
2	ยุทธศาสตร์ที่ 2 ด้านบริการเป็นเลิศ (Service Excellence)	647,000	180,250	0	0	0	827,250		
2.1	โครงการพัฒนาศักยภาพ อสม. ในการต่อสู้กับโรคไม่ติดต่อเรื้อรัง (NCDs) อ.คลองขลุง		170,250				170,250	อัปสร	
2.2	โครงการพัฒนาศักยภาพ อสม. ในการสร้างเสริมสุขภาพและป้องกันโรคไม่ติดต่อเรื้อรัง(NCDs) ในชุมชน		10,000				10,000	อัปสร	
2.3	แผนงานการตรวจสุขภาพ อสม.ตามช่วงวัย ปีงบประมาณ 2569	0						อัปสร	สุภาวรรณ
2.4	โครงการอบรมพัฒนาศักยภาพการดูแลผู้ป่วยติดเชื้อในกระแสเลือด	9,300					9,300		กุศลีน
2.5	โครงการอบรมเชิงปฏิบัติการการใช้แนวทางการดูแลผู้ป่วยแบบประคับประคองอย่างต่อเนื่องที่บ้าน	10,800					10,800		นพ.ธนกฤต
2.6	โครงการประชุมชี้แจงพัฒนาศักยภาพบุคลากร อสม. ในการค้นหา ป้องกันและควบคุมวัณโรค	12,000					12,000		สุนันทวรรณ
2.7	โครงการพัฒนาศักยภาพด้านคัดกรองมะเร็งเต้านม	378,000					378,000		ดวงจันทร์
2.8	โครงการเพิ่มการเข้าถึงการรักษาโรคหลอดเลือดสมองสร้างAwareness กลุ่มผู้ป่วยNCDsและประชาชนทั่วไป	6,300					6,300		ไศรดา
2.9	โครงการคัดกรองมะเร็งเต้านมโดยเครื่องเอกซเรย์เต้านมเคลื่อนที่(Mammogram)ในสตรีกลุ่มเสี่ยง	86,800					86,800		สุภาวรรณ
2.10	โครงการพัฒนาทักษะอาสาสมัครฉุกเฉินวิกฤติฉุกเฉิน	17,100					17,100		รุจีพัตร
2.11	โครงการฝึกทักษะการช่วยฟื้นคืนชีพพื้นฐานและช็อกไฟฟ้าหัวใจอัตโนมัติสำหรับประชาชนทั่วไป	77,700					77,700		วัลย์
2.12	โครงการหน่วยแพทย์อาสาสมเด็จพระศรีนครินทราบรมราชชนนี(พอ.สว.) อ.คลองขลุง จ.กำแพงเพชร	49,000					49,000		กลุ่มงานทันตฯ
3	ยุทธศาสตร์ที่ 3 ด้านบุคลากรเป็นเลิศ (People Excellence)								
4	ยุทธศาสตร์ที่ 4 ด้านการบริหารเป็นเลิศด้วยธรรมาภิบาล (Governance Excellence)	163,500	193,200	0	0	0	356,700		
4.1	แผนประชุมสังเคราะห์ติดตามผลการดำเนินงานเครือข่ายหน่วยบริการสุขภาพ อ.คลองขลุง		37,500				37,500	ศิริกานดา	
4.2	แผนนิเทศ ผลการดำเนินงานตามแผนยุทธศาสตร์เครือข่ายบริการสุขภาพ อ.คลองขลุง		22,500				22,500	ศิริกานดา	
4.3	โครงการ อบรมเชิงปฏิบัติการการบันทึกข้อมูลบริการเพื่อการจัดเก็บรายได้ที่มีประสิทธิภาพ		18,000				18,000	วัชรพงษ์	

การจัดสรรงบประมาณ ปีงบประมาณ 2569 เครือข่ายบริการสุขภาพอำเภอคลองขลุง จังหวัดกำแพงเพชร

ลำดับ	โครงการ/กิจกรรมหลัก	แหล่งงบประมาณ ปีงบประมาณ 2569 (บาท)						ผู้รับผิดชอบ	
		เงินบำรุง รพ.	เงินบำรุง รพ.สต./สตอ.	กองทุน สปสช.	อบจ.	งบ ประมาณ	รวม	สตอ. คลองขลุง	รพ.คลองขลุง
4.4	แผนประชุมคณะกรรมการบริหารโรงพยาบาลคลองขลุง	45,000					45,000		กลุ่มงานบริหารฯ
4.5	แผนประชุมคณะกรรมการบริหารการเงินการคลังโรงพยาบาลคลองขลุง	13,500					13,500		กลุ่มงานบริหารฯ
4.6	แผนงานติดตามการดำเนินงานตามยุทธศาสตร์	22,500					22,500		กุศลลิน
4.7	โครงการพัฒนาคุณภาพมาตรฐานบริการ รพ.คลองขลุง	82,500					82,500		ดวงจันทร์
4.8	โครงการประชุมเชิงปฏิบัติการสรุปผลการปฏิบัติราชการด้านสาธารณสุขรอบ 10 เดือน อ.คลองขลุง		115,200				115,200	ประจักษ์	
5	โครงการกองทุนหลักประกันสุขภาพระดับท้องถิ่น			634,387			634,387		
5.1	โครงการส่งเสริมสุขภาพและป้องกันภาวะแทรกซ้อนผู้ป่วยโรคเบาหวานและโรคความดันโลหิตสูง รพ.สต.แม่ลาด			17,340			17,340	นางธัญยิชา	
5.2	โครงการส่งเสริมสุขภาพและป้องกันโรคไม่ติดต่อเรื้อรัง รพ.สต.แม่ลาด ปีงบประมาณ พ.ศ.2569			11,500			11,500	นางธัญยิชา	
5.3	โครงการควบคุมโรคติดต่อ ตำบลแม่ลาด ปีงบประมาณ 2569 (กรณีระบาด)			13,175			13,175	กิตติมา	
5.4	โครงการป้องกันและควบคุมโรคไข้เลือดออก ตำบลแม่ลาด ปี 2569			53,400			53,400	กิตติมา	
5.5	โครงการลดเสี่ยงลดโรค ปลอดภัยจากโรค 3 เอส รพ.สต.แม่ลาด ปี 2569			14,380			14,380	นางธัญยิชา	
5.6	โครงการพัฒนาศักยภาพแกนนำสุขภาพ รพ.สต.แม่ลาด ปี 2569			13,500			13,500	กิตติมา	
5.7	โครงการปรับเพื่อเปลี่ยน เลี่ยงโรคไตวายเรื้อรัง รพ.สต.แม่ลาด ปี 2569			10,200			10,200	นางธัญยิชา	
5.8	โครงการส่งเสริมสุขภาพและป้องกันภาวะแทรกซ้อนผู้ป่วยโรคเบาหวานและโรคความดันโลหิตสูง รพ.สต.โค้งวิไล			12,650			12,650	อรอุมา	
5.9	โครงการปลอดภัยชีวิต พืชบุหรี่ยาและเครื่องดื่มแอลกอฮอล์ เขต รพ.สต.โค้งวิไล			19,300			19,300	ชญานุช	
5.10	โครงการผู้สูงวัย สุขภาพจิตสดใสสุขภาพกายแข็งแรง รพ.สต.โค้งวิไล			18,200			18,200	สุพัตรา	
5.11	โครงการส่งเสริมพัฒนาการเด็ก 0-5 ปี พื้นที่ รพ.สต.โค้งวิไล			9,100			9,100	ชญานุช	
5.12	โครงการลดเสี่ยงลดโรค ปลอดภัยจากโรค 3 เอส รพ.สต.โค้งวิไล ปี 2569			9,650			9,650	ชญานุช	
5.13	โครงการเฝ้าระวังป้องกันและควบคุมโรคไข้เลือดออก (เขต อบต.ท่ามะเขือ) ปี 2569			43,275			43,275	พัฒนพงศ์	
5.14	โครงการเฝ้าระวังป้องกันและควบคุมโรคไข้เลือดออก (เขต ทต.ท่ามะเขือ) ปี 2569			24,750			24,750	พัฒนพงศ์	
5.15	โครงการจุดบริการตรวจวัดความดันโลหิต (BP- Station) ทต.ท่ามะเขือ			11,625			11,625	พัฒนพงศ์	
5.16	โครงการส่งเสริมการใช้สมุนไพรบรรเทาอาการปวดกล้ามเนื้อในผู้สูงอายุ รพ.สต.ท่ามะเขือ(เขต.อบต.ท่ามะเขือ)ปี 2569			17,500			17,500	โชติรัตน์	
5.17	โครงการส่งเสริมการใช้สมุนไพรบรรเทาอาการปวดกล้ามเนื้อในผู้สูงอายุ รพ.สต.ท่ามะเขือ(เขต.ทต.ท่ามะเขือ)ปี 2569			8,150			8,150	โชติรัตน์	
5.18	โครงการส่งเสริมการใช้สมุนไพรในการดูแลสุขภาพของผู้ป่วยโรคไม่ติดต่อเรื้อรัง ปีงบประมาณ 2569(เขต อบต.ท่ามะเขือ)			10,350			10,350	โชติรัตน์	

การจัดสรรงบประมาณ ปีงบประมาณ 2569 เครือข่ายบริการสุขภาพอำเภอคลองขลุง จังหวัดกำแพงเพชร

ลำดับ	โครงการ/กิจกรรมหลัก	แหล่งงบประมาณ ปีงบประมาณ 2569 (บาท)						ผู้รับผิดชอบ	
		เงินบำรุง รพ.	เงินบำรุง รพ.สต./สสอ.	กองทุน สปสช.	อบจ.	งบ ประมาณ	รวม	สสอ. คลองขลุง	รพ.คลองขลุง
5.19	โครงการส่งเสริมการใช้สมุนไพรในการดูแลสุขภาพของผู้ป่วยโรคไม่ติดต่อเรื้อรัง ปีงบประมาณ 2569(เขต ทต.ท่ามะเขือ)			8,250			8,250	โชติรัตน์	
5.20	โครงการส่งเสริมสุขภาพและป้องกันภาวะแทรกซ้อนผู้ป่วยโรคเบาหวานและโรคความดันโลหิตสูง รพ.สต.ท่ามะเขือ(ทต.)			4,530			4,530	ณอร	
5.21	โครงการส่งเสริมสุขภาพและป้องกันภาวะแทรกซ้อนผู้ป่วยโรคเบาหวานและโรคความดันโลหิตสูง รพ.สต.ท่ามะเขือ(อบต.)			6,090			6,090	ณอร	
5.22	โครงการส่งเสริมสุขภาพและป้องกันโรคไม่ติดต่อเรื้อรัง รพ.สต.ท่ามะเขือ(ทต.)			5,550			5,550	ณอร	
5.23	โครงการส่งเสริมสุขภาพและป้องกันโรคไม่ติดต่อเรื้อรัง รพ.สต.ท่ามะเขือ(อบต.)			26,580			26,580	ณอร	
5.24	โครงการส่งเสริมสุขภาพช่องปากผู้ป่วยโรคความดันโลหิตสูงโรคเบาหวาน รพ.สต.ท่ามะเขือ ปี 2569 (เขต อบต.)			22,650			22,650	ศิริวรรณ	
5.25	โครงการส่งเสริมสุขภาพช่องปากผู้ป่วยโรคความดันโลหิตสูงโรคเบาหวาน รพ.สต.ท่ามะเขือ ปี 2569 (เขตเทศบาล)			30,450			30,450	ศิริวรรณ	
5.26	โครงการส่งเสริมสุขภาพผู้สูงอายุป้องกันภาวะสมองเสื่อม รพ.สต.ท่ามะเขือ (เขต ทต.ท่ามะเขือ)			9,300			9,300	วิฑูรย์	
5.27	โครงการส่งเสริมสุขภาพผู้สูงอายุป้องกันภาวะสมองเสื่อม รพ.สต.ท่ามะเขือ (เขต อบต.ท่ามะเขือ)			16,800			16,800	วิฑูรย์	
5.28	โครงการส่งเสริมสุขภาพและป้องกันภาวะแทรกซ้อนผู้ป่วยโรคเบาหวานและโรคความดันโลหิตสูง รพ.สต.หัวถนน			18,960			18,960	เชาว์วรรณ	
5.29	โครงการอบรมการปฐมพยาบาลการช่วยฟื้นคืนชีพขั้นพื้นฐาน (CPR) ปี 2569 รพ.สต.หัวถนน			11,400			11,400	เชาว์วรรณ	
5.30	โครงการส่งเสริมการใช้ยาแพทย์แผนไทยในชุมชน ปีงบประมาณ2569 รพ.สต.หัวถนน			11,400			11,400	เชาว์วรรณ	
5.31	โครงการส่งเสริมพัฒนาการเด็ก 0-5 ปี เขตพื้นที่ รพ.สต.หัวถนน ปี 2569			11,400			11,400	สิรามล	
5.32	โครงการส่งเสริมสุขภาพและป้องกันภาวะแทรกซ้อนผู้ป่วยโรคเบาหวานและโรคความดันโลหิตสูง รพ.สต.โนนทัน			21,180			21,180	จินตนา	
5.33	โครงการผู้สูงอายุสุขใจ สูงวัยอย่างมีคุณค่า ชราอย่างมีคุณภาพ รพ.สต.โนนทัน			11,400			11,400	จินตนา	
5.34	โครงการควบคุมโรคติดต่อในเขตพื้นที่ รพ.สต.โนนทันปีงบประมาณ 2569 (กรณีระบาด)			8,232			8,232	นิภาพร	
5.35	โครงการส่งเสริมพัฒนาการเด็ก 0-5 ปี เขตพื้นที่ รพ.สต.โนนทัน ปี 2569			8,600			8,600	นิภาพร	
5.36	โครงการส่งเสริมสุขภาพและป้องกันภาวะแทรกซ้อนผู้ป่วยโรคเบาหวานและโรคความดันโลหิตสูง รพ.สต.วังไทร			19,900			19,900	รินชา	
5.37	โครงการปรับเพื่อเปลี่ยน เลี่ยงโรคไตวายเรื้อรัง เขตพื้นที่ รพ.สต.วังไทร ปี 2569			14,850			14,850	รินชา	
5.38	โครงการลดเสี่ยงลดโรค ปลอดภัยจากโรค 3 เอส รพ.สต.วังไทร ปี 2569			21,070			21,070	รินชา	
5.39	โครงการตรวจคัดกรองมะเร็งลำไส้ใหญ่และไส้ตรง รพ.สต.วังไทร ปี 2569			18,000			18,000	รินชา	
5.40	โครงการส่งเสริมพัฒนาการเด็ก 0-5 ปี เขตพื้นที่ รพ.สต.วังไทร ปี 2569			9,750			9,750	รินชา	
5.41	โครงการป้องกันและควบคุมโรคไข้เลือดออก เขตพื้นที่ รพ.สต.วังไทร			59,400			59,400	รินชา	
5.42	โครงการส่งเสริมสุขภาพและปรับเปลี่ยนพฤติกรรมสุขภาพ LifestyleMedicine รพ.สต.กระโดนเตี้ย			29,625			29,625	นาตญา	

การจัดสรรงบประมาณ ปีงบประมาณ 2569 เครือข่ายบริการสุขภาพอำเภอคลองขลุง จังหวัดกำแพงเพชร

ลำดับ	โครงการ/กิจกรรมหลัก	แหล่งงบประมาณ ปีงบประมาณ 2569 (บาท)						ผู้รับผิดชอบ	
		เงินบำรุง รพ.	เงินบำรุง รพ.สต./สตอ.	กองทุน สปสช.	อบจ.	งบ ประมาณ	รวม	สตอ. คลองขลุง	รพ.คลองขลุง
5.43	โครงการส่งเสริมสุขภาพและป้องกันภาวะแทรกซ้อนผู้ป่วยโรคเบาหวานและโรคความดันโลหิตสูง รพ.สต.กระโดนเตี้ย			8,500			8,500	นาตญา	
5.44	โครงการลดเสี่ยงลดโรค ปลอดภัยจากโรค 3 เอส รพ.สต.กระโดนเตี้ย ปี 2569			14,460			14,460	นาตญา	
5.45	โครงการปรับเพื่อเปลี่ยน เลี่ยงโรคไตวายเรื้อรัง เขตพื้นที่ รพ.สต.กระโดนเตี้ย ปี 2569			14,250			14,250	นาตญา	
5.46	โครงการส่งเสริมพัฒนาการเด็ก 0-5 ปี เขตพื้นที่ รพ.สต.กระโดนเตี้ย ปี 2569			10,500			10,500	รัชนิกร	
5.47	โครงการเฝ้าระวังป้องกันควบคุมโรคติดต่อและโรคระบาดประจำถิ่น รพ.สต.กระโดนเตี้ย			12,300			12,300	ปริญญญา	
5.48	โครงการพัฒนาแกนนำสุขภาพป้องกันโรคไม่ติดต่อเรื้อรัง รพ.สต.กระโดนเตี้ย			10,500			10,500	รัชนิกร	
5.49	โครงการส่งเสริมสุขภาพและปรับเปลี่ยนพฤติกรรมสุขภาพ LifestyleMedicine รพ.สต.ช้างค้ำ			33,125			33,125	กาญจนา	
5.50	โครงการส่งเสริมสุขภาพและป้องกันภาวะแทรกซ้อนผู้ป่วยโรคเบาหวานและโรคความดันโลหิตสูง รพ.สต.ช้างค้ำ			4,100			4,100	กาญจนา	
5.51	โครงการป้องกันการเกิดโรคระบาด รพ.สต.บ้านช้างค้ำ ปี 2569			27,000			27,000	กัญญารัตน์	
5.52	โครงการลดเสี่ยงลดโรค ปลอดภัยจากโรค 3 เอส รพ.สต.ช้างค้ำ ปี 2569			11,100			11,100	กาญจนา	
5.53	โครงการตรวจคัดกรองมะเร็งลำไส้ใหญ่และไส้ตรง รพ.สต.ช้างค้ำ ปี 2569			12,975			12,975	กาญจนา	
5.54	โครงการส่งเสริมการใช้สมุนไพรบรรเทาอาการปวดกล้ามเนื้อในผู้สูงอายุ รพ.สต.บ้านช้างค้ำ ปี 2569			20,800			20,800	กาญจนา	
5.55	โครงการปรับเพื่อเปลี่ยน เลี่ยงโรคไตวายเรื้อรัง เขตพื้นที่ รพ.สต.ช้างค้ำ ปี 2569			24,600			24,600	กาญจนา	
5.56	โครงการส่งเสริมสุขภาพและป้องกันโรคไม่ติดต่อเรื้อรัง ตำบลวังบัว ปี 2569			43,200			43,200	ลัมัย	
5.57	โครงการส่งเสริมสุขภาพและป้องกันภาวะแทรกซ้อนผู้ป่วยโรคเบาหวานและโรคความดันโลหิตสูง รพ.สต.เกาะลำไย			24,300			24,300	ลัมัย	
5.58	โครงการลดเสี่ยงลดโรค ปลอดภัยจากโรค 3 เอส รพ.สต.เกาะลำไย ปี 2569			14,930			14,930	ลัมัย	
5.59	โครงการปรับเพื่อเปลี่ยน เลี่ยงโรคไตวายเรื้อรัง เขตพื้นที่ รพ.สต.เกาะลำไย ปี 2569			8,500			8,500	ลัมัย	
5.60	โครงการใกล้บ้าน ใกล้ใจใส่ใจสุขภาพผู้สูงอายุ ตำบลวังบัว ปี 2569			18,900			18,900	อุไร	
5.61	โครงการพัฒนาศักยภาพแกนนำด้านสุขภาพ รพ.สต.เกาะลำไย ปี 2569			14,330			14,330	อุไร	
5.62	โครงการส่งเสริมสุขภาพช่องปากในผู้ป่วยโรคเบาหวาน เขตพื้นที่ตำบลวังบัว ปีงบประมาณ พ.ศ. 2569			16,600			16,600	มธุรส	
5.63	โครงการส่งเสริมสุขภาพสตรีในการป้องกันโรคมะเร็งปากมดลูกและโรคมะเร็งเต้านม รพ.สต.เกาะลำไย ปี 2569			14,000			14,000	ลัมัย	
5.64	โครงการส่งเสริมสุขภาพและปรับเปลี่ยนพฤติกรรมสุขภาพ LifestyleMedicine รพ.สต.ท่าพุทรา (เขต ทต.)			17,160			17,160	สุนิสา	
5.65	โครงการส่งเสริมสุขภาพและปรับเปลี่ยนพฤติกรรมสุขภาพ LifestyleMedicine รพ.สต.ท่าพุทรา (เขต อบต.)			10,200			10,200	สุนิสา	
5.66	โครงการส่งเสริมสุขภาพและป้องกันภาวะแทรกซ้อนผู้ป่วยโรคเบาหวานและโรคความดันโลหิตสูง รพ.สต.ท่าพุทรา(เขต ทต.)			9,360			9,360	สุนิสา	

การจัดสรรงบประมาณ ปีงบประมาณ 2569 เครือข่ายบริการสุขภาพอำเภอคลองขลุง จังหวัดกำแพงเพชร

ลำดับ	โครงการ/กิจกรรมหลัก	แหล่งงบประมาณ ปีงบประมาณ 2569 (บาท)						ผู้รับผิดชอบ	
		เงินบำรุง รพ.	เงินบำรุง รพ.สต./สตอ.	กองทุน สปสช.	อบจ.	งบ ประมาณ	รวม	สตอ. คลองขลุง	รพ.คลองขลุง
5.67	โครงการส่งเสริมสุขภาพและป้องกันภาวะแทรกซ้อนผู้ป่วยโรคเบาหวานและโรคความดันโลหิตสูง รพ.สต.ท่าพุทรา(เขต อบต.)			5,400			5,400	สุนิสา	
5.68	โครงการปรับเพื่อเปลี่ยน เลี่ยงโรคไตวายเรื้อรัง เขตพื้นที่ รพ.สต.ท่าพุทรา ปี 2569 (เขต อบต.)			6,840			6,840	สุนิสา	
5.69	โครงการปรับเพื่อเปลี่ยน เลี่ยงโรคไตวายเรื้อรัง เขตพื้นที่ รพ.สต.ท่าพุทรา ปี 2569 (เขต ทด.)			7,800			7,800	สุนิสา	
5.70	โครงการลดเสียงลดโรค ปลอดภัยจากโรค 3 เอส รพ.สต.ท่าพุทรา ปี 2569 (เขต อบต.)			5,780			5,780	สุนิสา	
5.71	โครงการตรวจคัดกรองมะเร็งลำไส้ใหญ่และไส้ตรง รพ.สต.ท่าพุทรา ปี 2569 (เขต ทด.)			12,600			12,600	สุนิสา	
5.72	โครงการตรวจคัดกรองมะเร็งลำไส้ใหญ่และไส้ตรง รพ.สต.ท่าพุทรา ปี 2569 (เขต อบต.)			9,480			9,480	สุนิสา	
5.73	โครงการตรวจคัดกรองหาสารเคมีตกค้างในเกษตรกร ต.คลองขลุง ปี 2569			24,150			24,150		อังคณา
5.74	โครงการลด ละ เลิก บุหรี่ สุราภัยร้ายใกล้ตัว ต.คลองขลุง ปี 2569			8,500			8,500		สุภาพวรรณ
5.75	โครงการอบรมผู้นำนักเรียนด้านส่งเสริมสุขภาพ ตำบลคลองขลุง ปี 2569			23,400			23,400		สุภาพวรรณ
5.76	โครงการเสริมสร้างความรู้การเฝ้าระวัง ป้องกันและควบคุมโรคติดต่อ ต.คลองขลุง ปี 2569			29,250			29,250		สุนันทวรรณ
5.77	โครงการรู้ทันโรคเอดส์และโรคติดต่อทางเพศสัมพันธ์ใน สถานศึกษา ปี 2569			25,200			25,200		จิราภรณ์
5.78	โครงการ ฟื้นฟูความรู้และทักษะในการดูแลสุขภาพช่องปากในผู้ป่วยโรคเบาหวาน เขต อบต.คลองขลุง			11,100			11,100		อิสราภรณ์
5.79	โครงการ ฟื้นฟูความรู้และทักษะในการดูแลสุขภาพช่องปากในผู้สูงอายุ เขต อบต.คลองขลุง			14,500			14,500		อิสราภรณ์
5.80	โครงการ ฟื้นฟูความรู้และทักษะในการดูแลสุขภาพช่องปากในพระภิกษุ เขต อบต.คลองขลุง			5,800			5,800		อิสราภรณ์
5.81	โครงการ ฟื้นฟูความรู้และทักษะในการดูแลสุขภาพช่องปากในผู้ป่วยโรคเบาหวาน เขต ทด.คลองขลุง			5,695			5,695		อิสราภรณ์
5.82	โครงการ ฟื้นฟูความรู้และทักษะในการดูแลสุขภาพช่องปากในผู้สูงอายุ เขต ทด.คลองขลุง			14,500			14,500		อิสราภรณ์
5.83	โครงการแพทย์แผนไทยผสมผสานในการดูแลสุขภาพประชาชน ต.คลองขลุง ปี 2569			16,200			16,200		มิตร
	รวมทั้งหมด	845,850	373,450	634,387	0	0	1,228,950		

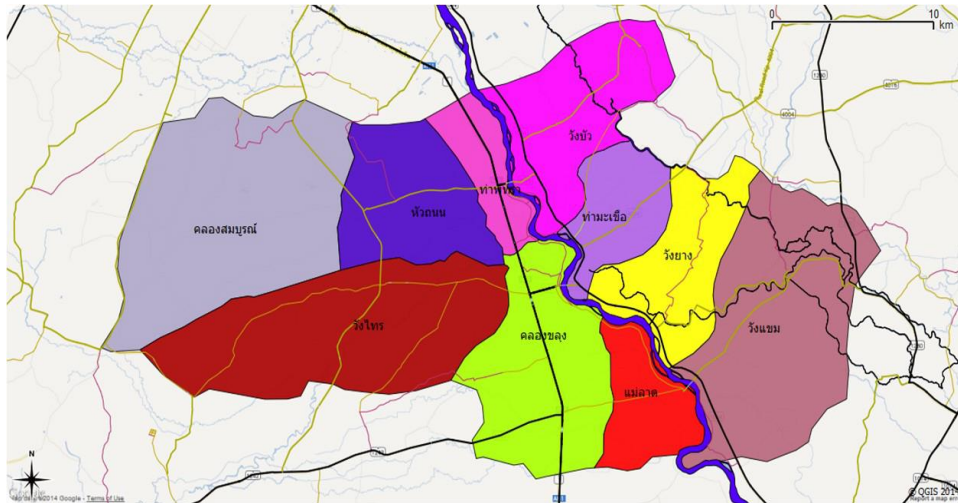
ข้อมูลทั่วไป

ข้อมูลทั่วไป

ประวัติอำเภอคลองขลุง

คลองขลุง เป็นอำเภอหนึ่งใน 11 อำเภอของจังหวัดกำแพงเพชร แต่เดิมเรียกชื่อว่า “อำเภอขานู” ตามประกาศของกระทรวงศึกษาธิการในราชกิจจานุเบกษาเล่มที่ 35 หน้า 583 ลงวันที่ 26 กุมภาพันธ์ พ.ศ.2464 ซึ่ง “ขานู” มีความหมายว่า “ต่อ” ครั้นต่อมาได้มีพระราชกฤษฎีกาเปลี่ยนชื่ออำเภอนี้ใหม่ให้เหมาะสมกับสภาพท้องถิ่นที่เป็น “อำเภอคลองขลุง” เนื่องจากบริเวณที่ตั้งของที่ว่าการอำเภอมีลำคลองขลุงไหลผ่าน ในระยะเริ่มแรกนั้นไม่ทราบแน่ชัดว่าอำเภอคลองขลุงประกอบด้วยตำบล หมู่บ้านจำนวนเท่าใด ทราบแต่เพียงว่าก่อนปี พ.ศ.2490 เล็กน้อย กระทรวงมหาดไทยได้ประกาศจัดตั้งกิ่งอำเภอแยกจากอำเภอคลองขลุง ประกอบด้วยตำบลแสนตอ ตำบลยางสูง ตำบลระหาน ตำบลสลกบาตร และตำบลบ่อถ้ำ และในปีพ.ศ.2490 กิ่งอำเภอแสนตอได้รับการยกฐานะเป็นอำเภอโดยเปลี่ยนชื่อใหม่ว่า “อำเภอขานูวรลักษบุรี” ทำให้พื้นที่การปกครองของอำเภอคลองขลุงลดลงเหลือ 8 ตำบล จากนั้นอำเภอได้แยกตำบลหมู่บ้านเพิ่มขึ้นตามลำดับ จนกระทั่งถึงปีพ.ศ.2535 มีพื้นที่การปกครอง 16 ตำบล 145 หมู่บ้าน

ต่อมากระทรวงมหาดไทยได้ประกาศยกฐานะพื้นที่ในเขตอำเภอคลองขลุงจัดตั้งเป็นกิ่งอำเภอเพิ่มขึ้นอีก 2 กิ่งคือ กิ่งอำเภอทุ่งทราย เมื่อวันที่ 1 เมษายน 2535 มีเขตการปกครอง 3 ตำบล 30 หมู่บ้าน ประกอบด้วยตำบลทุ่งทราย ตำบลทุ่งทอง และตำบลถาวรวัฒนา ในปีต่อมาจัดตั้งกิ่งอำเภอปางศิลาทองเมื่อวันที่ 31 พฤษภาคม 2536 มีเขตการปกครอง 3 ตำบล 27 หมู่บ้าน ประกอบด้วยตำบลโพธิ์ทอง ตำบลหินดาด และตำบลปางตาไว ในปัจจุบันอำเภอคลองขลุงมีพื้นที่การปกครอง 10 ตำบล 103 หมู่บ้านประกอบด้วย ตำบลคลองขลุง ตำบลวังไทร ตำบลวังแคม ตำบลวังบัว ตำบลหัวถนน ตำบลคลองสมบูรณ์ ตำบลท่ามะเขือ ตำบลท่าพุทรา ตำบลวังยางและตำบลแม่ลาด



รูปที่ 1 แผนที่อำเภอคลองขลุง จังหวัดกำแพงเพชร

ลักษณะทั่วไป

อำเภอคลองขลุงมีพื้นที่ทั้งหมด 783.33 ตารางกิโลเมตร หรือ 558,436.25 ไร่ ที่ตั้งห่างจากจังหวัดกำแพงเพชรตามถนนพหลโยธิน ถึงที่ว่าการอำเภอคลองขลุง เป็นระยะทาง 56 กิโลเมตร และห่างจากกรุงเทพมหานครเป็นระยะทาง 314 กิโลเมตร โดยมีอาณาเขตติดต่ออำเภอต่าง ๆ ดังนี้

- ทิศเหนือ ติดต่อกับ อำเภอเมืองกำแพงเพชร
- ทิศตะวันออก ติดต่อกับ อำเภอทรายทองวัฒนา และอำเภอบึงสามัคคี
- ทิศตะวันตก ติดต่อกับ อำเภอเมืองกำแพงเพชร และอำเภอคลองลาน
- ทิศใต้ ติดต่อกับ อำเภอขานูวรลักษบุรี

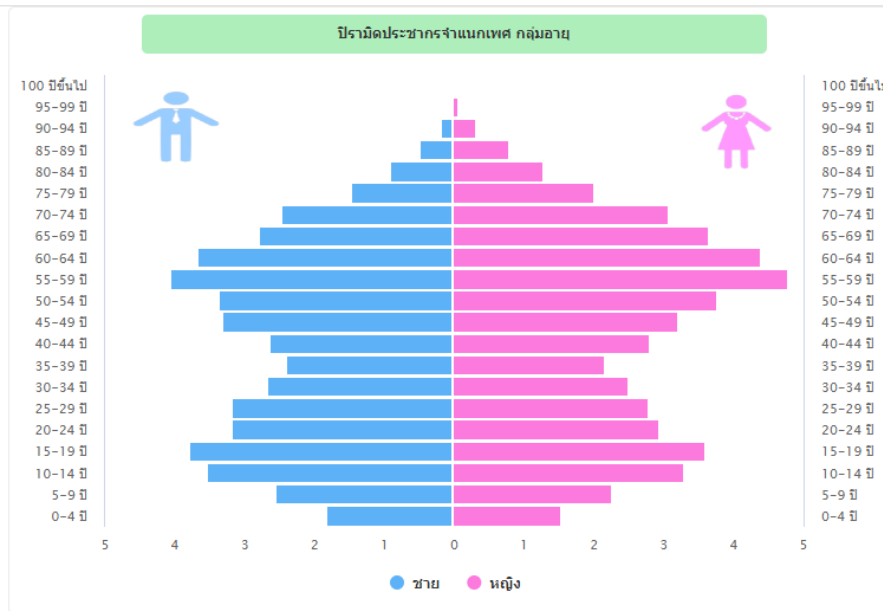
ลักษณะการปกครองท้องถิ่น

อำเภอคลองขลุง แบ่งเขตการปกครอง 10 ตำบล 103 หมู่บ้าน มีองค์กรปกครองส่วนท้องถิ่น 13 แห่ง โดยเป็นองค์การบริหารส่วนตำบล 9 แห่ง และเทศบาลตำบล 4 แห่ง

ข้อมูลประชากร

ประชากรตามฐานทะเบียนราษฎร์ อำเภอคลองขลุง ปี 2566 จำนวน 61,654 คน อาศัยอยู่จริงในพื้นที่ TYPE 1 = 44,973 คน (ร้อยละ 72.94) มีชื่อในทะเบียนบ้านแต่ตัวไม่อยู่ TYPE 2 = 16,681 คน (ร้อยละ 27.06) ไม่มีชื่อในทะเบียนบ้านแต่อาศัยอยู่ในพื้นที่ TYPE 3 = 1,022 คน รวม TYPE 1+3 = 45,995 คน จำแนกเป็นเพศชาย 22,307 คน (ร้อยละ 48.50) เพศหญิง 23,735 คน (ร้อยละ 51.50) วัยเด็ก 0-5 ปี 1,653 คน (ร้อยละ 3.59) วัยเรียน 6-12 ปี 5,585 คน (ร้อยละ 12.14) วัยรุ่น 13-24 ปี 6,189 คน (ร้อยละ 13.46) วัยทำงาน 25-59 ปี 20,166 คน (ร้อยละ 43.84) วัยสูงอายุ >60 ปี 12,401 คน (ร้อยละ 26.96) โดยตำบลคลองขลุงมีประชากรต่อหลังคาเรือนมากที่สุด (4.05) รองลงมาคือตำบลวังยางและท่ามะเขือ (3.71 และ 2.91) ตามลำดับ ส่วนตำบลที่มีประชากรต่อหลังคาเรือนน้อยที่สุดคือตำบลคลองสมบูรณ์ (1.83) โดยมีค่าเฉลี่ยประชากรต่อหลังคาเรือนทั้งอำเภอเท่ากับ 2.74 ดังแผนภูมิที่ 1, 2 และตารางที่ 1

ตารางที่ 1 แสดงข้อมูลการแบ่งเขตการปกครอง/ครัวเรือน/ประชากร จำแนกราย



ลำดับ	ตำบล	พื้นที่ (กม.) ²	เขตการปกครอง		จำนวนหลังคาเรือน	จำนวนประชากร	ปก. : หลังคา
			จำนวนหมู่บ้าน	ทต./อบต.			
1	วังแฉม	116.58	16	-/1	2,817	6,795	2.68
2	วังไทร	98.86	15	-/1	3,075	6,863	2.36
3	คลองสมบูรณ์	95.59	9	-/1	1,307	2,792	1.83
4	วังบัว	92.47	10	-/1	1,715	4,490	2.76
5	วังยาง	84.68	9	1/-	1,070	3,530	3.71
6	คลองขลุง	79.38	13	1/1	2,212	7,263	4.05
7	หัวถนน	68.57	9	-/1	1,538	3,344	2.24
8	ท่ามะเขือ	65.87	9	1/1	2,065	5,369	2.91
9	แม่ลาด	43.85	6	-/1	1,199	2,622	2.20
10	ท่าพุทรา	37.48	7	1/1	1,329	3,157	2.47
รวม		783.33	103	4/9	18,327	46,018	2.74

แผนภูมิที่ 1 ปิรามิดประชากรปี 2567

ลักษณะภูมิประเทศ/ภูมิอากาศ

พื้นที่ส่วนใหญ่เป็นที่ราบ มีแม่น้ำปิงไหลผ่านตอนกลางของอำเภอ ลักษณะพื้นที่ที่มีความลาดเอียงจากทิศตะวันตกไปยังทิศตะวันออก ในช่วงฤดูฝนก่อให้เกิดน้ำป่าไหลป่าและทำให้เกิดอุทกภัยในเขตพื้นที่บริเวณที่ติดแม่น้ำอยู่เสมอ มีฝนตกชุกในช่วงเดือนมิถุนายน – สิงหาคม อากาศจะร้อนมากในช่วงเดือนเมษายน และจะหนาวมากในเดือนธันวาคม

สังคมและวัฒนธรรม

อำเภอคลองขลุงมีราษฎรต่างท้องถิ่นอพยพมาอาศัยอยู่และประกอบอาชีพอยู่เป็นจำนวนมาก ทำให้ท้องที่แต่ละแห่งมีวัฒนธรรมและประเพณีแตกต่างกันไป เช่น ประเพณีสงกรานต์ ประเพณีแห่เทียนเข้าพรรษา ประเพณีทำบุญกลางบ้าน ประเพณีตักบาตรเทโว

การศึกษาและการนับถือศาสนา

อำเภอคลองขลุงมีโรงเรียนมัธยมจำนวน 3 แห่ง โรงเรียนประถมศึกษา สังกัด สพฐ. จำนวน 51 แห่ง เอกชน จำนวน 4 แห่ง การนับถือศาสนาส่วนใหญ่ก็นับถือศาสนาพุทธ มีวัดจำนวน 54 แห่ง ที่พักสงฆ์ จำนวน 16 แห่ง โบสถ์คริสต์ (สถานที่ประชุม นมัสการ) จำนวน 4 แห่ง

เศรษฐกิจและการพาณิชย์

ประชากรส่วนใหญ่มีอาชีพเกษตรกรรม เพาะปลูกและเลี้ยงสัตว์ เช่น ทำนา ปลูกอ้อย มันสำปะหลัง ไร่ส้ม ข้าวโพด กัญชง มีธนาคาร 6 แห่ง ได้แก่ ธนาคารออมสิน ธนาคารเพื่อการเกษตรและสหกรณ์การเกษตร ธนาคารกรุงไทย จำกัด ธนาคารกรุงเทพ จำกัด ธนาคารกสิกรไทย จำกัด และธนาคารไทยพาณิชย์ จำกัด

การคมนาคม

อำเภอคลองขลุง ตั้งอยู่ห่างจากกรุงเทพมหานครระยะทางประมาณ 314 กิโลเมตร ทางถนนสายเอเชีย กรุงเทพฯ – เชียงใหม่ ตัดผ่านและอยู่ห่างจาก อ.เมือง จ.กำแพงเพชร ประมาณ 42 กิโลเมตร

ข้อมูลทรัพยากรสาธารณสุข

อำเภอคลองขลุงมีโรงพยาบาลชุมชนขนาด 90 เตียง 1 แห่ง โรงพยาบาลส่งเสริมสุขภาพตำบล 12 แห่งและสถานีอนามัยถ่ายโอนอีก 2 แห่ง คลินิกแพทย์ 5 แห่ง คลินิกทันตกรรม 2 แห่ง สถานพยาบาล/คลินิกพยาบาล 15 แห่ง ช่างคลินิก 1 แห่ง ร้านขายยาแผนปัจจุบัน 4 แห่ง ร้านขายยาบรรจุเสร็จ 9 แห่ง ร้านขายยาแผนโบราณ 6 แห่ง จำนวนอาสาสมัครสาธารณสุข 1,295 คน อัตราส่วน อสม. 1 คน ต่อ 16 หลังคาเรือน ดังตารางที่ 2 และ 3

ตารางที่ 2 แสดงสถานบริการสาธารณสุขทั้งภาครัฐและเอกชนในพื้นที่อำเภอคลองขลุง

ประเภท	จำนวน (แห่ง)
โรงพยาบาลชุมชนขนาด 90 เตียง	1
โรงพยาบาลส่งเสริมสุขภาพตำบล	12
สถานีอนามัย	2
คลินิกแพทย์	5
คลินิกทันตกรรม	2
สถานพยาบาล/คลินิกพยาบาล	15
ช่างคลินิก	1
ร้านขายยาแผนปัจจุบัน	4
ร้านขายยาบรรจุเสร็จ	9
ร้านขายยาแผนโบราณ	6

ตารางที่ 3 แสดงจำนวน อสม.และอัตราส่วนต่อหลังคาเรือน จำแนกราย รพ.สต.

ลำดับ	หน่วยงาน	จำนวน อสม.	จำนวน หลังคาเรือน	อัตราต่อหลังคาเรือน
1	รพ.สต.หนองผักหนาม	113	1,307	1 : 12
2	รพ.สต.ท่าพุทรา	103	1,329	1 : 13
3	รพ.สต.โนนทัน	31	406	1 : 13
4	รพ.สต.วังยาง	74	1,070	1 : 14
5	รพ.สต.หัวถนน	83	1,132	1 : 14
6	รพ.สต.ช้างค้ำ	60	831	1 : 14
7	รพ.สต.แม่ลาด	74	1,199	1 : 16
8	รพ.สต.กระโดนเตี้ย	50	845	1 : 17
9	รพ.สต.ท่ามะเขือ	113	2,065	1 : 18
10	รพ.สต.เกาะลำไย	90	1,715	1 : 19
11	รพ.สต.วังไทร	75	1,399	1 : 19
12	รพ.สต.โค้งวีไล	54	1,381	1 : 26
13	สอ.บ่อทอง	63	1,277	1 : 20
14	สอ.วังแฉม	58	1,540	1 : 27
15	รพ.คลองขลุง	105	1,589	1 : 15
16	ทต.คลองขลุง	149	1,087	1 : 7
รวม		1,295	20,172	1 : 16

ในปีงบประมาณ 2566 ตาม พรบ.การกระจายอำนาจ ถ่ายโอนภารกิจให้องค์กรปกครองส่วนท้องถิ่น มีการเปลี่ยนแปลงข้อมูลทรัพยากรสาธารณสุข ดังนี้ สังกัดกระทรวงสาธารณสุข 11 แห่ง (รพ.คลองขลุง 1 แห่ง รพ.สต. 10 แห่ง) สังกัดองค์การบริหารส่วนตำบลวังแฉม 2 แห่ง (สอ.วังแฉม, สอ.บ่อทอง) สังกัดองค์การบริหารส่วนจังหวัดกำแพงเพชร 2 แห่ง (รพ.สต.วังยาง, รพ.สต.หนองผักหนาม)

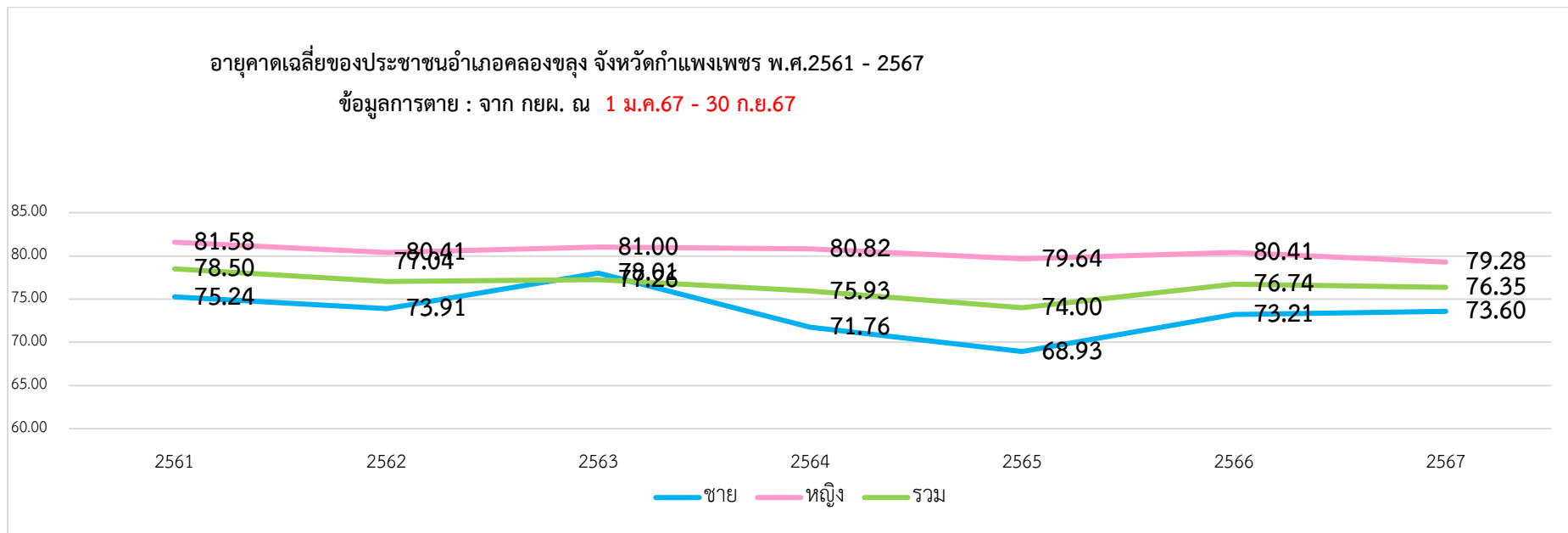
ข้อมูลสถานะสุขภาพ

อัตราการเพิ่มตามธรรมชาติของประชากรมีแนวโน้มลดลง เนื่องจากอัตราเกิดลดลงและอัตราตายเพิ่มขึ้น ปัญหาสุขภาพของประชาชนในเขตอำเภอคลองขลุงจำแนกตามกลุ่มวัย พบปัญหาทารกคลอดตาย พัฒนาการไม่สมวัย ทั้งนี้สืบเนื่องมาจากการฝากครรภ์ของมารดาล่าช้า (หลังการตั้งครรภ์ 12 สัปดาห์) การคลอดก่อนกำหนด มารดาเจ็บป่วยขณะตั้งครรภ์, เด็กวัยเรียนส่วนใหญ่มีภาวะโภชนาการเกิน ฟันผุ ตั้งครรภ์ในวัยเรียนและวัยรุ่น ปัญหายาเสพติด บุหรี่ สุรา อุบัติเหตุจากรถ ซึ่งส่งผลกระทบต่อวัยทำงานมีภาวะอ้วนลงพุง โรคไร้เชื้อ (NCD) ฆ่าตัวตาย การใช้จ่ายแม่หลง ส่วนวัยผู้สูงอายุพบปัญหาโรคเรื้อรัง อุบัติเหตุในบ้าน (ลื่น หกล้ม) ผู้สูงอายุมีภาวะพึ่งพิง (ติดบ้าน ติดเตียง)



แผนภูมิที่ 2 ปัญหาสุขภาพตามกลุ่มวัย

อายุคาดเฉลี่ย ของประชาชนอำเภอคลองขลุง จังหวัดกำแพงเพชร ปี 2566 = 76.74 ปี เพิ่มขึ้นจาก ปี 2565 = 2.74 ปี เป้าหมายของกระทรวงสาธารณสุข คนไทยมีอายุคาดเฉลี่ย 85 ปี
 ยังขาด -8.26 ปี อายุคาดเฉลี่ยในเพศชาย = 73.21 ปี ขาด -11.79 ปี จาก 85 ปี อายุคาดเฉลี่ยในเพศหญิง = 80.41 ปี ขาด -4.59 ปี จาก 85 ปี เพศหญิงมีอายุคาดเฉลี่ยมากกว่าเพศชาย
 แผนภูมิที่ 3 อายุขัยเฉลี่ยของคนคลองขลุง ปี 2561-2567



โรคที่เป็นสาเหตุการเสียชีวิตของประชาชนอำเภอคลองขลุง ในปี 2566 ตามลำดับปีที่สูญเสียอายุคาดเฉลี่ย พบว่า

- | | |
|---------------------------------|---------------------|
| อันดับ 1. โรคมะเร็ง | สูญเสีย 1,985.68 ปี |
| อันดับ 2. โรคหลอดเลือดสมอง | สูญเสีย 1,429.06 ปี |
| อันดับ 3. โลหิตเป็นพิษ ปอดบวม | สูญเสีย 1,342.10 ปี |
| และอันดับ 4. อุบัติเหตุการขนส่ง | สูญเสีย 674.23 ปี |

สาเหตุการเสียชีวิต ของประชาชนอำเภอคลองขลุง จังหวัดกำแพงเพชร พ.ศ. 2564 - พ.ศ. 2566 จำแนกตามกลุ่มวัย พบว่า สาเหตุการเสียชีวิตลำดับ 1 ในกลุ่มอายุปฐมวัย 0-4 ปี ปี พ.ศ. 2565 คือ อุบัติเหตุตกน้ำและการจมน้ำ ปี พ.ศ. 2566 คือ ภาวะผิดปกติแต่กำเนิด (ไม่พบเสียชีวิต ปี พ.ศ. 2564) ในกลุ่มอายุวัยเรียน 5-14 ปี สาเหตุการเสียชีวิตลำดับ 1 ปี พ.ศ. 2564 คือ อุบัติเหตุตกน้ำและการจมน้ำ ปี พ.ศ. 2565 คือ อุบัติเหตุการขนส่ง ไม่พบเสียชีวิต ปี พ.ศ. 2566 กลุ่มอายุวัยรุ่น 15-19 ปี ปี พ.ศ. 2564 โรคมะเร็ง อุบัติเหตุการขนส่ง ปี พ.ศ. 2565 อุบัติเหตุการขนส่ง ปี พ.ศ. 2566 อุบัติเหตุการขนส่ง กลุ่มอายุวัยทำงาน 20-59 ปี และอายุ 60 ปีขึ้นไป พบว่า โรคมะเร็งเป็นสาเหตุการเสียชีวิตลำดับ 1 ปี พ.ศ. 2564 - 2566 ตารางที่ 4 แสดงสาเหตุการเสียชีวิต พ.ศ. 2564 - 2566 แยกตามกลุ่มวัย

กลุ่มวัย / พ.ศ.	พ.ศ. 2564			พ.ศ. 2565			พ.ศ. 2566		
	ลำดับ 1	ลำดับ 2	ลำดับ 3	ลำดับ 1	ลำดับ 2	ลำดับ 3	ลำดับ 1	ลำดับ 2	ลำดับ 3
ปฐมวัย 0-4 ปี				อุบัติเหตุตกน้ำและ การจมน้ำ (2) สูญเสีย 91.03 ปี			หนองในช่องอก และรูเปิดทะเล (1) สูญเสีย 73.54 ปี		
วัยเรียน 5-14 ปี	อุบัติเหตุตกน้ำและ การจมน้ำ (3) สูญเสีย 79.48 ปี	อุบัติเหตุการขนส่ง (1) สูญเสีย 62.04 ปี		อุบัติเหตุการขนส่ง (1) สูญเสีย 69.40 ปี					
วัยรุ่น 15-19 ปี	มะเร็ง (1) สูญเสีย 62.04ปี	อุบัติเหตุการขนส่ง (1) สูญเสีย 62.04 ปี		อุบัติเหตุการขนส่ง (2) สูญเสีย 119.68 ปี	ปอดอักเสบ (1) สูญเสีย 59.84 ปี		อุบัติเหตุการขนส่ง (1) สูญเสีย 62.06 ปี		
วัยทำงาน 20-59 ปี	มะเร็ง (33) สูญเสีย 1,073.41ปี	อุบัติเหตุการขนส่ง (18) สูญเสีย 771.59 ปี	ปอดอักเสบ (14) สูญเสีย 491.72 ปี	มะเร็ง (23) สูญเสีย 461.52 ปี	ไตวาย (16) สูญเสีย 492.34 ปี	หลอดเลือดสมอง (15) สูญเสีย 439.28 ปี	มะเร็ง (23) สูญเสีย 384.04 ปี	โลหิตเป็นพิษ (10) สูญเสีย 367.16 ปี	หลอดเลือดหัวใจ (9) สูญเสีย 275.56 ปี
อายุ 60 ปีขึ้นไป	มะเร็ง (62) สูญเสีย 1,064.64 ปี	หลอดเลือดสมอง (30) สูญเสีย 66.72 ปี	โลหิตเป็นพิษ (24) สูญเสีย 345.86 ปี	มะเร็ง (56) สูญเสีย 384.04 ปี	ปอดอักเสบ (43) สูญเสีย 462.50 ปี	หลอดเลือดสมอง (37) สูญเสีย 439.28 ปี	มะเร็ง (33) สูญเสีย 384.04 ปี	หลอดเลือดสมอง (26) สูญเสีย 362.52 ปี	ปอดอักเสบ (22) สูญเสีย 279.73 ปี

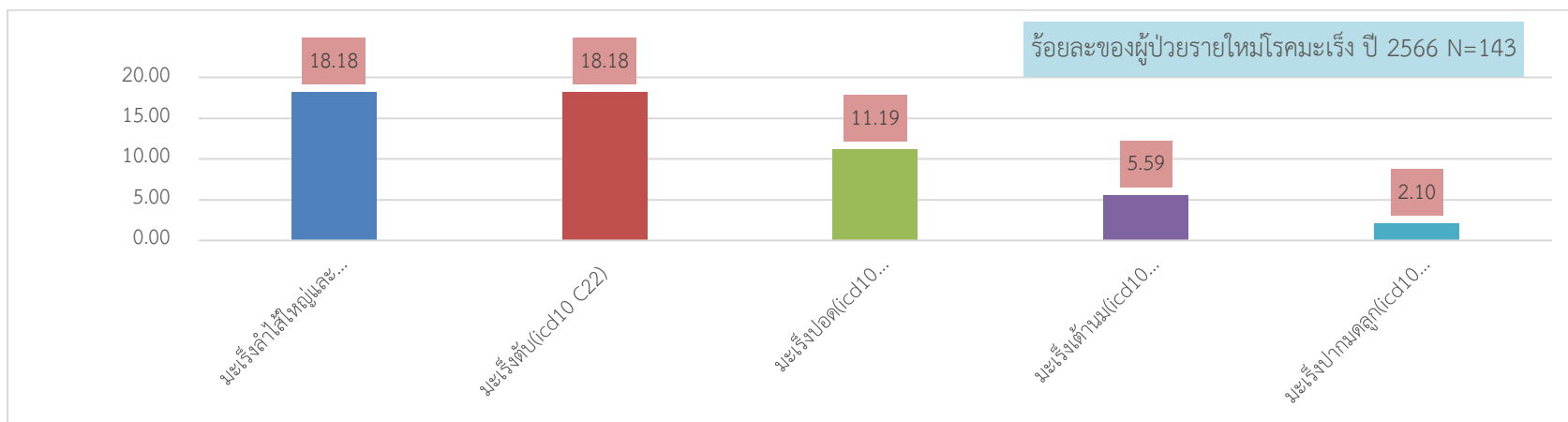
ตารางที่ 5 แสดงสาเหตุการเสียชีวิต และจำนวนปีที่สูญเสีย ของประชากร อำเภอคลองขลุง จังหวัดกำแพงเพชร เปรียบเทียบ ปี พ.ศ.2565 กับ ปี พ.ศ.2566

ลำดับ	กลุ่มโรค	ปี พ.ศ.2564		ปี พ.ศ.2565		ปี พ.ศ.2566 (ก.ค.2566)		ประมาณการ จำนวนตาย พ.ศ. 2566		เปรียบเทียบจำนวนตาย และ จำนวนปีที่สูญเสียที่ลดลง ปี พ.ศ. 2565 กับ ปี พ.ศ.2566		กลุ่มอายุที่ เสียชีวิตมาก ที่สุด พ.ศ.2566 (ปี)
		จำนวนตาย ทั้งหมด (ราย)	จำนวนปีที่สูญเสีย (ปี)	จำนวนตาย ทั้งหมด (ราย)	จำนวนปีที่สูญเสีย (ปี)	จำนวนตาย ทั้งหมด (ราย)	จำนวนปีที่สูญเสีย (ปี)	จำนวนตาย ทั้งหมด (ราย)	จำนวนปีที่สูญเสีย (ปี)	จำนวนตาย ทั้งหมด (ราย)	จำนวนปีที่สูญเสีย (ปี)	
รวมทุกสาเหตุการเสียชีวิต		664	14,107.01	777	14234.29	394	9,638.06	675	12,393.97	-102	2,288.10	
1	มะเร็งรวม (C00-D48)	96	2,200.09	101	2021.66	45	1,158.31	77	1,985.68	-24	-35.98	75-79
	1.1 มะเร็งตับ (C22)	7	180.44	13	266.83	8	234.40	14	401.83	1	135.00	40-44
	1.2 มะเร็งปอด (C33-349)	19	391.16	21	418.65	11	223.52	19	383.18	-2	-35.46	75-79
	1.3 มะเร็งลำไส้เล็ก (C260)	10	215.34	10	190.71	3	100.03	5	171.48	-5	-19.22	50-59
	1.4 มะเร็งเต้านม (C50)	7	180.44	1	24.76	2	66.80	3	114.51	2	89.75	55-59
	1.5 มะเร็งมดลูก (C53)	3	86.95	3	56.39	1	24.97	2	42.81	-1	-13.58	65-69
2	Stroke (I60-69)	48	1,030.91	55	1075.84	34	833.62	58	1,429.06	3	353.22	75-84
3	โลหิตเป็นพิษ (A40-41)	31	556.36	41	707.92	27	782.89	46	1,342.10	5	634.18	75-79
4	ไทรอย (N17-19)	19	320.77	41	835.91	29	592.82	50	1,016.26	9	180.35	85 ปีขึ้นไป
5	Pneumonai (J12-18)	33	727.09	57	907.69	26	592.62	45	1,015.91	-12	108.23	85 ปีขึ้นไป
6	หลอดเลือดหัวใจ (I20-25)	28	489.90	24	397.64	14	440.13	24	754.51	0	356.87	50-54
7	อุบัติเหตุขนส่ง (V00-99)	33	1,149.27	18	707.32	8	393.30	14	674.23	-4	-33.09	35-39
8	Ischemic stroke (I63-69)	13	213.84	20	268.08	15	302.62	26	518.78	6	250.71	75-79

9	อุบัติเหตุจากรถจักรยานยนต์และการตกน้ำ	7	115.46	10	134.04	4	182.05	7	312.09	-3	178.05	30-34
10	COVID-19 (U071)	24	534.45	35	539.17	5	124.05	9	212.66	-26	-326.51	75-79
11	เบาหวาน (E10-E14)	15	256.93	10	208.88	4	89.40	7	153.25	-3	-55.63	75-79
รวม		393	8,649.40	460	8,761.47	236	6,141.53	405	10,528.34	-55	1,766.87	

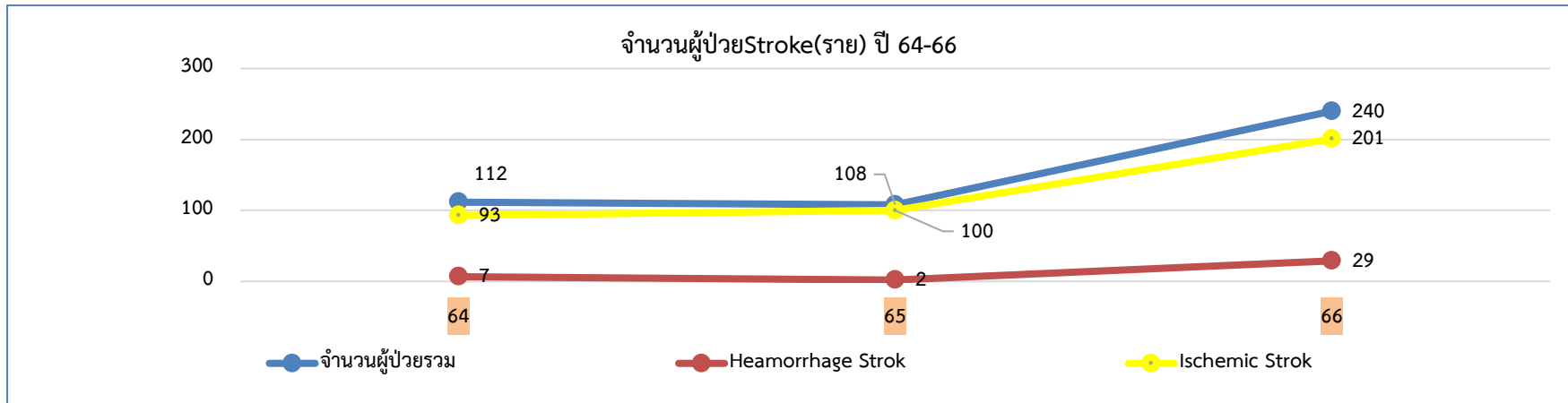
พบว่า โรคที่ทำให้ประชาชนอำเภอคลองขลุง สูญเสียปีมากที่สุด โรคหลอดเลือดหัวใจ สูญเสีย 356.87 ปี กลุ่มอายุที่เสียชีวิตมากที่สุด 50-54 ปี อุบัติเหตุจากรถจักรยานยนต์และการตกน้ำ สูญเสีย 178.05 ปี กลุ่มอายุที่เสียชีวิตมากที่สุด 30-34 ปี โรคมะเร็งตับ สูญเสีย 135.00 ปี กลุ่มอายุที่เสียชีวิตมากที่สุด 40-44 ปี

สถานการณ์โรคมะเร็ง ของประชาชนอำเภอคลองขลุง พบผู้ป่วยโรคมะเร็งรายใหม่ 143 คน (รวมผู้ป่วยโรคมะเร็งสะสม 374 ราย อัตราป่วย 610.80 ต่อแสนประชากร)

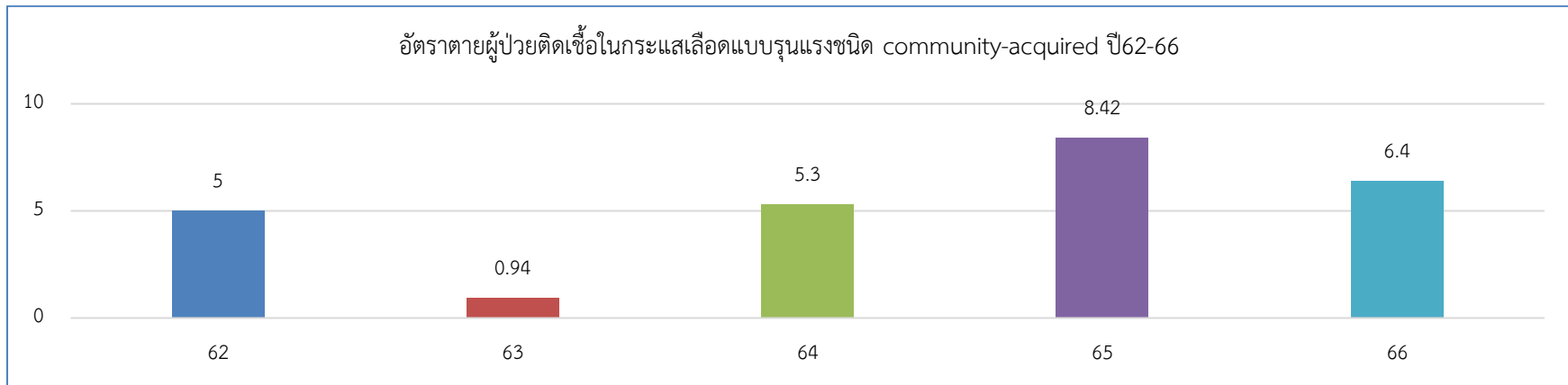


พบผู้ป่วยโรคมะเร็งรายใหม่ มะเร็งลำไส้ใหญ่และลำไส้ตรง จำนวน 26 ราย มะเร็งตับ จำนวน 26 ราย มะเร็งปอด จำนวน 16 ราย มะเร็งเต้านม จำนวน 8 ราย และมะเร็งปากมดลูก จำนวน 3 ราย มะเร็งอื่นๆ จำนวน 64 ราย

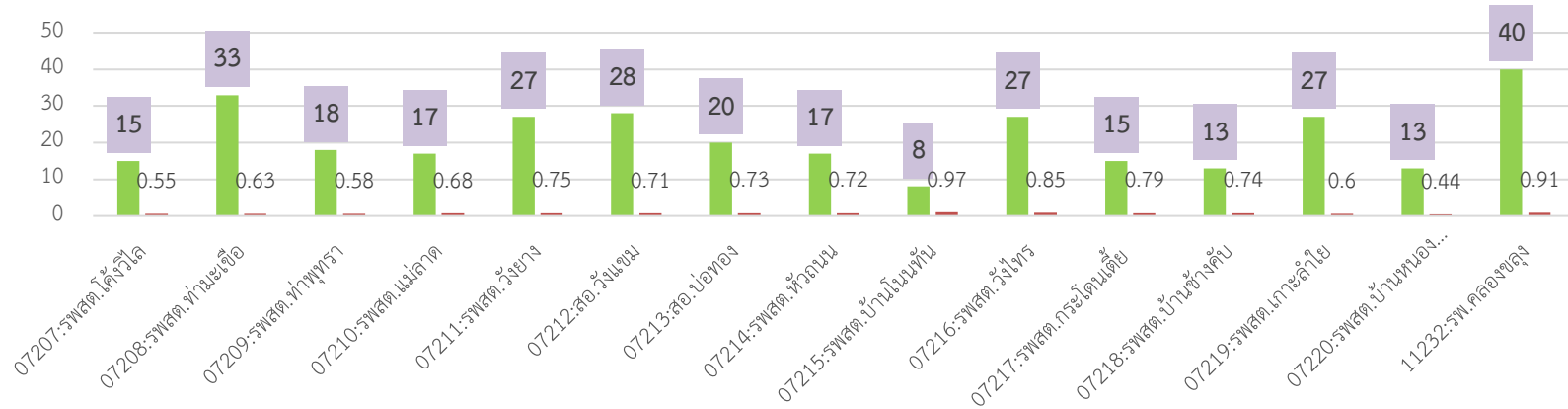
สถานการณ์ผู้ป่วยโรคหลอดเลือดสมอง ประชาชนอำเภอคลองขลุง พบผู้ป่วย Stroke เพิ่มขึ้นจากปี 2565 จำนวน 132 ราย สาเหตุการเกิด Stroke รายใหม่ ไม่เคยตรวจสุขภาพมาก่อน 30 ราย NCDsรายใหม่/ขาดยาขาดนัด 10 ราย ติดสุรา 8 ราย มีโรคร่วมร้อยละ 71.43 NCDs อันดับ 1 ร้อยละ 36.19 โรคความดันโลหิตสูง ผู้ป่วย Stroke เสียชีวิต 5 ราย คิดเป็นร้อยละ 2.09 จาก Ischemic เป็นโรคแทรกซ้อนปอดอักเสบ ติดเชื้อในกระแสเลือด ดูแลแบบ Palliative care Recurrent Stroke สาเหตุ จากขาดยา ประวัติดื่มสุรา สูบบุหรี่ประจำ



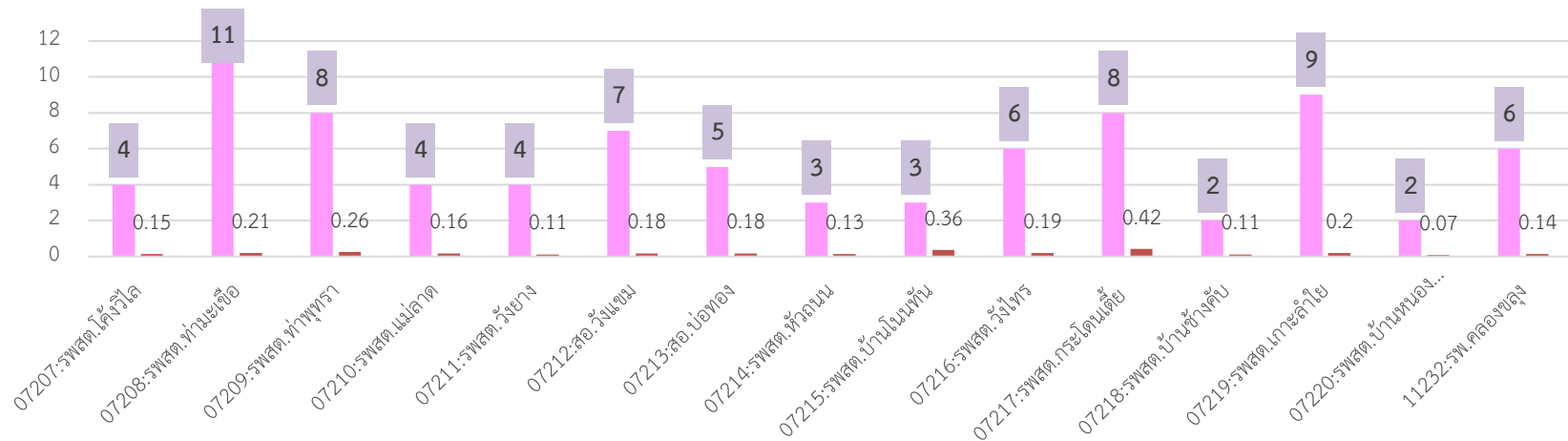
สถานการณ์ผู้ป่วยติดเชื้อในกระแสโลหิต ผู้ป่วย Septic shock ร้อยละ 29.71 เพิ่มขึ้น สาเหตุการติดเชื้อมากที่สุดได้แก่ปอดอักเสบและ UTI ร้อยละ 29 มี HT/DM เป็นโรคร่วมร้อยละ 56.9 Stroke ร้อยละ 2.09 พบผู้ป่วยติดเชื้อร้อยละ 8.78 มีโรคประจำตัวทุกราย กระดูกหัก , Rheumatoid, Gout,โรคหัวใจ เป็นผู้สูงอายุร้อยละ 90.48



จำนวนและร้อยละ ผู้ป่วยโรคหัวใจ ประชากรอาศัยอยู่จริงแยกสถานบริการ



จำนวนและร้อยละ ผู้ป่วยโรคหลอดเลือดสมอง ตามประชากรอาศัยอยู่จริงแยกสถานบริการ



แผนยุทธศาสตร์

โรงพยาบาลคลองขลุง จังหวัดกำแพงเพชร

ระยะ 5 ปี (2567 – 2571)

วิสัยทัศน์ (Vision) (ภาพหรือสิ่งที่เราใฝ่ฝัน หรือฝันใฝ่ ที่อยากจะทำให้เกิดขึ้นในอนาคต) : การได้มาของวิสัยทัศน์ คือ นำเอา SO + ST มากำหนดเป็นวิสัยทัศน์

“โรงพยาบาลชั้นนำด้านการแพทย์ทันสมัยที่ประชาชนไว้วางใจ”

(คำสำคัญ : ①โรงพยาบาลชั้นนำ ②ด้านการแพทย์ ③ ทันสมัย ④ประชาชนไว้วางใจ)

พันธกิจ (Missions) :

คำสำคัญจากวิสัยทัศน์	พันธกิจ (Missions)
ด้านการแพทย์ (องค์รวม) 1)รักษาพยาบาล	M1_ยกระดับคุณภาพบริการทางการแพทย์ปฐมภูมิและทุติยภูมิแบบบูรณาการสู่มาตรฐานระดับ S Plus
ด้านการแพทย์ (องค์รวม) 2)สร้างเสริมสุขภาพ	M2_พัฒนาระบบการสร้างเสริมสุขภาพเชิงรุกร่วมกับภาคีเครือข่าย
โรงพยาบาลชั้นนำ	M3_พัฒนายุทธศาสตร์บริหารจัดการโรงพยาบาลและเครือข่ายมาตรฐานระดับ S Plus
ทันสมัย	M4_พัฒนาระบบดิจิทัลด้านการแพทย์ การสาธารณสุข และการบริหารจัดการ
ประชาชนไว้วางใจ	M5_ยกระดับการพัฒนาธรรมาภิบาล บริหารความเสี่ยง ความปลอดภัย และคุณภาพมุ่งสู่ศรัทธาของประชาชน

ยุทธศาสตร์ (Strategies)

ยุทธศาสตร์หลัก (ความได้เปรียบเชิงกลยุทธ์)

(SO) : ยกระดับคุณภาพการแพทย์เฉพาะทางองค์รวมดิจิทัล

ยุทธศาสตร์ขยายงาน (ความท้าทาย)

(ST) : ผลักดันภาคีเครือข่ายสุขภาพให้เป็นผู้ดำเนินการเปลี่ยนแปลงในการบริหารจัดการสุขภาพโรคยุทธศาสตร์ของอำเภอ

คลองขลุง

ยุทธศาสตร์การพัฒนา (ความท้าทายและโอกาสพัฒนา)

(WO) : พัฒนาระบบบริหารจัดการโรงพยาบาลและเครือข่าย มุ่งสู่องค์การคุณภาพสูง

ยุทธศาสตร์ปรับปรุงองค์กร (การปรับปรุงและการพัฒนา)

(WT) : ปฏิรูปองค์กรไร้ความเสี่ยง (Reform Riskless Organization)

ยุทธศาสตร์ที่ 1 ด้านส่งเสริมสุขภาพ ป้องกันโรค
และคุ้มครองผู้บริโภคเป็นเลิศ (PP&P Excellence)

ยุทธศาสตร์ที่ 2 ด้านบริการเป็นเลิศ
(Service Excellence)

แผนปฏิบัติการและแผนงบประมาณ เครือข่ายบริการสุขภาพอำเภอคลองขลุง จังหวัดกำแพงเพชร ประจำปีงบประมาณ พ.ศ. 2569

แผนยุทธศาสตร์ชาติ 20 ปี: ด้านการพัฒนาและเสริมสร้างศักยภาพทรัพยากรมนุษย์

แผนแม่บทที่ ข้อ 13 การเสริมสร้างให้คนไทยมีสุขภาวะที่ดี

ยุทธศาสตร์ที่ 2 ด้านบริการเป็นเลิศ (Service Excellence)

แผนแม่บทย่อย ข้อ 13.2 การชุมชนเป็นฐานในการสร้างสภาพแวดล้อมที่เอื้อต่อการมีสุขภาวะที่ดี

แผนงานที่ 4 การพัฒนาระบบการแพทย์ปฐมภูมิ

โครงการที่ 6 โครงการพัฒนาเครือข่ายกำลังคนด้านสุขภาพ และ อสม.

หน่วยงาน สำนักงานสาธารณสุขอำเภอคลองขลุง

ลำดับ	โครงการ/กิจกรรมหลัก	วัตถุประสงค์/ผลผลิต/ผลลัพธ์	กลุ่มเป้าหมาย	ตัวชี้วัด	งบประมาณ (บาท)/แหล่ง งบประมาณ	ปีงบประมาณ 2569												ผู้รับผิดชอบ
						ไตรมาส 1			ไตรมาส 2			ไตรมาส 3			ไตรมาส 4			
						ต.ค.	พ.ย.	ธ.ค.	ม.ค.	ก.พ.	มี.ค.	เม.ย.	พ.ค.	มิ.ย.	ก.ค.	ส.ค.	ก.ย.	
6	โครงการพัฒนาศักยภาพ อาสาสมัครสาธารณสุขประจำหมู่บ้าน (อสม.) ในการต่อสู้กับโรคไม่ติดต่อเรื้อรัง (NCDs) อำเภอคลองขลุง จังหวัดกำแพงเพชร ปีงบประมาณ พ.ศ.2569 กิจกรรม การอบรมให้ความรู้ ความเข้าใจเกี่ยวกับโรคไม่ติดต่อเรื้อรัง และมีบทบาทในการเฝ้าระวังป้องกันและจัดการโรคไม่ติดต่อเรื้อรัง โดยมีค่าใช้จ่ายดังนี้ 1. ค่าอาหารกลางวัน จำนวน 850 คน x 90 บาท x 1 มื้อ x 1 วัน เป็นเงิน 76,500 บาท 2. ค่าอาหารว่างและเครื่องดื่ม จำนวน 850 คน x 30 บาท x 2 มื้อ x 1 วัน เป็นเงิน 51,000 บาท 3. ค่าสมนาคุณวิทยากรบรรยาย ชั่วโมงละ 600 บาท x 5 ชั่วโมง x 1 คน x 1 วัน เป็นเงิน 3,000 บาท	วัตถุประสงค์ 1. เพื่อให้อาสาสมัครสาธารณสุขประจำหมู่บ้าน(อสม.)มีความรู้ ความเข้าใจเกี่ยวกับโรคไม่ติดต่อเรื้อรัง และมีบทบาทในการเฝ้าระวัง ป้องกัน และจัดการกับโรคไม่ติดต่อเรื้อรัง 2. เพื่อให้อาสาสมัครสาธารณสุขประจำหมู่บ้าน(อสม.)เป็นบุคคลต้นแบบด้านการปรับเปลี่ยนพฤติกรรม ผลผลิต 1. ร้อยละ 80 อสม. มีความรู้ความเข้าใจเกี่ยวกับการดำเนินงาน ในการต่อสู้กับโรคไม่ติดต่อเรื้อรังเพิ่มขึ้น 2. มีอาสาสมัครสาธารณสุขประจำหมู่บ้าน(อสม.ต้นแบบประจำหมู่บ้าน(อสม.ต้นแบบ	อาสาสมัครสาธารณสุขประจำหมู่บ้าน (อสม.) ในเขตพื้นที่รับผิดชอบของ รพ.สต. อำเภอคลองขลุง จำนวน 850 คน	1. ร้อยละ 80 อาสาสมัครสาธารณสุขประจำหมู่บ้าน(อสม.)มีความรู้ความเข้าใจ เกี่ยวกับการดำเนินงาน ในการต่อสู้กับโรคไม่ติดต่อเรื้อรังเพิ่มขึ้น 2. มีอาสาสมัครสาธารณสุขประจำหมู่บ้าน (อสม.)ต้นแบบด้านการปรับเปลี่ยนพฤติกรรมอย่างน้อย รพ.สต. ละ จำนวน 2 คน	เงินบำรุง รพ.สต. อำเภอคลองขลุง จำนวน 10 แห่ง รพ.สต. โค้งวิไล 12,000 บาท รพ.สต. ท่ามะเขือ 26,100 บาท รพ.สต. ท่าพุทรา 22,800 บาท รพ.สต. แม่ลาด 17,700 บาท รพ.สต. เกาะลำไย 20,160 บาท รพ.สต. วังไทร 19,500 บาท รพ.สต. กระโดนเตี้ย 13,890 บาท รพ.สต. ช้างค้ำ 12,750 บาท													นางสาวอัศรินทร์พล
รวมเป็นเงิน					130,500													

แผนปฏิบัติการและแผนงบประมาณ เครื่องช่วยบริการสุขภาพอำเภอคลองขลุง จังหวัดกำแพงเพชร ประจำปีงบประมาณ พ.ศ. 2569

แผนยุทธศาสตร์ชาติ 20 ปี: ด้านการพัฒนาและเสริมสร้างศักยภาพทรัพยากรมนุษย์

แผนแม่บทที่ ข้อ 13 การเสริมสร้างให้คนไทยมีสุขภาพะที่ดี

ยุทธศาสตร์ที่ 2 ด้านบริการเป็นเลิศ (Service Excellence)

แผนแม่บทย่อย การกระจายบริการสาธารณสุขอย่างทั่วถึงและมีคุณภาพ

แผนงานที่ 5 การพัฒนาระบบบริการสุขภาพ (Service Plan)

โครงการที่ 14 โครงการพัฒนาระบบบริการสุขภาพสาขาโรคมะเร็ง

หน่วยงาน เครื่องช่วยบริการสุขภาพคลองขลุง

ลำดับ	โครงการ/กิจกรรมหลัก	วัตถุประสงค์/ผลผลิต/ ผลลัพธ์	กลุ่มเป้าหมาย	ตัวชี้วัด	งบประมาณ (บาท)/แหล่ง งบประมาณ	ปีงบประมาณ 2569												ผู้รับผิดชอบ
						ไตรมาส 1			ไตรมาส 2			ไตรมาส 3			ไตรมาส 4			
						ต.ค.	พ.ย.	ธ.ค.	ม.ค.	ก.พ.	มี.ค.	เม.ย.	พ.ค.	มิ.ย.	ก.ค.	ส.ค.	ก.ย.	
	<p><u>กิจกรรมที่ 2</u> อบรมเชิงปฏิบัติการให้ความรู้เรื่องโรค มะเร็งเต้านม และตรวจคัดกรองมะเร็ง เต้านม อ.คลองขลุง ปี 2569 <u>โดยมีค่าใช้จ่ายดังนี้</u></p> <p>1.ค่าอาหารกลางวัน จำนวน 300 คน X 90 บาท x 1 มื้อ เป็นเงิน 27,000 บาท</p> <p>2.ค่าอาหารว่างและเครื่องดื่ม จำนวน 300 คน X 30 บาท x 2 มื้อ เป็นเงิน 18,000 บาท</p> <p>3.ค่าสมนาคุณวิทยากรบรรยาย ชั่วโมงละ 600 บาท X 4 ชม x 2 คน เป็นเงิน 4,800 บาท</p> <p>4.ค่าจ้างเหมาจัดสถานที่จำนวน 1 งาน เป็นเงิน 10,000 บาท</p> <p>5. ค่าค่าจัดนิทรรศการ จำนวน 1 บูธ เป็นเงิน 5,000 บาท</p> <p>6.ค่าจ้างทำป้ายไวนิล จำนวน 5 ป้าย เป็นเงิน 4,000 บาท</p> <p>7.ค่าที่พัก 1,500 บาท/คืน x 2 ห้อง เป็นเงิน 3,000 บาท</p>				71,800													น.ส.สุขภาวรรณ ศรีขจร
รวมเป็นเงินทั้งสิ้น					86,800													

ยุทธศาสตร์ที่ 3 ด้านบุคลากรเป็นเลิศ
(People Excellence)

**ยุทธศาสตร์ที่ 4 ด้านการบริหารที่เป็นเลิศด้วยธรรมาภิบาล
(Governance Excellence)**

แผนงานกองทุนประกันสุขภาพท้องถิ่น

แผนปฏิบัติการและแผนงบประมาณ เครือข่ายบริการสุขภาพอำเภอคลองขลุง จังหวัดกำแพงเพชร ประจำปีงบประมาณ พ.ศ. 2569

แผนยุทธศาสตร์ชาติ 20 ปี: ด้านการพัฒนาและเสริมสร้างศักยภาพทรัพยากรมนุษย์

ยุทธศาสตร์ที่ 1 ด้านส่งเสริมสุขภาพป้องกันโรคและคุ้มครองผู้บริโภคเป็นเลิศ (PP&P Excellence)

แผนงานที่ 1 การพัฒนาคุณภาพชีวิตคนไทยทุกกลุ่มวัย(ด้านสุขภาพ)

หน่วยงาน โรงพยาบาลส่งเสริมสุขภาพตำบลแม่ลาด อำเภอคลองขลุง จังหวัดกำแพงเพชร

แผนแม่บทที่ ข้อ 13 การเสริมสร้างให้คนไทยมีสุขภาพที่ดี

แผนแม่บทย่อย การสร้างความรอบรู้ด้านสุขภาพและการป้องกัน

และควบคุมปัจจัยเสี่ยงที่คุกคามสุขภาพ

โครงการที่ 2 โครงการพัฒนาความรอบรู้ด้านสุขภาพของประชากร

ลำดับ	โครงการ/กิจกรรมหลัก	วัตถุประสงค์/ผลผลิต/ ผลลัพธ์	กลุ่มเป้าหมาย	ตัวชี้วัด	งบประมาณ (บาท)/แหล่ง งบประมาณ	ปีงบประมาณ 2569												ผู้รับผิดชอบ							
						ไตรมาส 1			ไตรมาส 2			ไตรมาส 3			ไตรมาส 4										
						ต.ค.	พ.ย.	ธ.ค.	ม.ค.	ก.พ.	มี.ค.	เม.ย.	พ.ค.	มิ.ย.	ก.ค.	ส.ค.	ก.ย.								
26	โครงการส่งเสริมสุขภาพและป้องกันภาวะแทรกซ้อนผู้ป่วยโรคเบาหวานและโรคความดันโลหิตสูง รพ.สต.แม่ลาด ปีงบประมาณ พ.ศ.2569 กิจกรรม 1.จัดบริการตรวจคัดกรองภาวะแทรกซ้อนสำหรับผู้ป่วยโรคเบาหวานโรคความดันโลหิตสูง 2.การอบรมให้ความรู้เรื่องการดูแลภาวะแทรกซ้อนในผู้ป่วยโรคไม่ติดต่อเรื้อรัง โดยมีค่าใช้จ่ายดังนี้ 1.ค่าอาหารว่างและเครื่องดื่ม จำนวน 204 คน x 25 บาท x 1 มื้อ x 1 วัน เป็นเงิน 5,100 บาท 2.ค่าอาหารกลางวัน จำนวน 204 คน x 60 บาท x 1 มื้อ x 1 วัน เป็นเงิน 12,240 บาท	วัตถุประสงค์ 1.เพื่อให้ผู้ป่วยโรคเบาหวานโรคความดันโลหิตสูงได้ตรวจหาภาวะแทรกซ้อน 2.เพื่อให้ผู้ป่วยโรคเบาหวานโรคความดันโลหิตสูง ได้รับความรู้ป้องกันภาวะแทรกซ้อนในผู้ป่วยโรคไม่ติดต่อเรื้อรัง ผลผลิต 1.กลุ่มเป้าหมายได้รับการตรวจหาภาวะแทรกซ้อน 2.กลุ่มเป้าหมายมีความรู้เรื่องการดูแลภาวะแทรกซ้อนในผู้ป่วยโรคไม่ติดต่อเรื้อรัง ผลลัพธ์ ผู้ป่วยโรคเบาหวานและโรคความดันโลหิตสูงสามารถดูแลสุขภาพตนเอง ลดการเกิดภาวะแทรกซ้อน	1.ผู้ป่วยโรคความดันโลหิตสูง ที่รับยาที่ รพ.สต. จำนวน 169 คน 2.ผู้ป่วยโรคเบาหวาน ที่รับยาที่ รพ.สต. จำนวน 35 คน รวม 204 คน	1.ร้อยละ 100 ของผู้ป่วยโรคเบาหวานโรคความดันโลหิตสูงที่เข้าร่วมโครงการ ได้รับการตรวจหาภาวะแทรกซ้อน 2.ร้อยละ 80 ของผู้ป่วยโรคเบาหวานและโรคความดันโลหิตสูงมีความรู้เรื่องการดูแลภาวะแทรกซ้อนในผู้ป่วยโรคไม่ติดต่อเรื้อรังเพิ่มขึ้น	เงินรับฝากโครงการกองทุนหลักประกันสุขภาพองค์การบริหารส่วนตำบลแม่ลาด ไม่ใช้งบประมาณ																		1.นายพัทธยา ชั้นสิงห์หา 2.นางธัญธิชา พิชณะอุดมโรจน์		
	รวมเป็นเงิน				17,340																		17,340		

